



111年1-5月我國紡織品
進出口貿易概況

紡拓會市場開發處
111年7月

目 錄

簡析	1
一、出口概況	2
二、主要出口市場	8
三、進口概況	10
四、主要進口來源	11
五、外銷訂單	12
六、貿易順差	12
七、110-111年5月我國主要出口項目進出口值及創匯狀況	14

簡 析

依據我國海關進出口貿易統計資料顯示，111 年 5 月我國貨品出口總值為 2,044.77 億美元，較去(110)年同期成長 20.1%；進口總值為 1,814.10 億美元，成長 26%；貿易順差為 230.67 億美元，衰退 12.1%。

在紡織品貿易方面，111 年 1-5 月我紡織品出口總值為 40.02 億美元，成長 9%；進口總值為 15.71 億美元，成長 3%；貿易順差為 24.31 億美元，較去年同期增加 3.03 億美元，成長 14%。

以出口值分析，主要出口項目為布料(占 72%)，其次為紗線(占 13%)、成衣及服飾品(占 5%)及雜項紡織品(占 5%)，以及纖維(占 5%)；五大出口項目中，出口大宗之布料及成衣服飾品呈正成長，分別為 15%及 11%，其餘產品均呈現衰退，纖維衰退 12%、紗線衰退 1%及雜項紡織品衰退 8%。以進口值分析，主要進口項目以成衣及服飾品為大宗(占 48%)，衰退 2%，其次為紗線(占 16%)成長 13%、布料(占 16%)成長 8%、雜項紡織品(占 11%)成長 2%及纖維(占 9%)成長 1%。

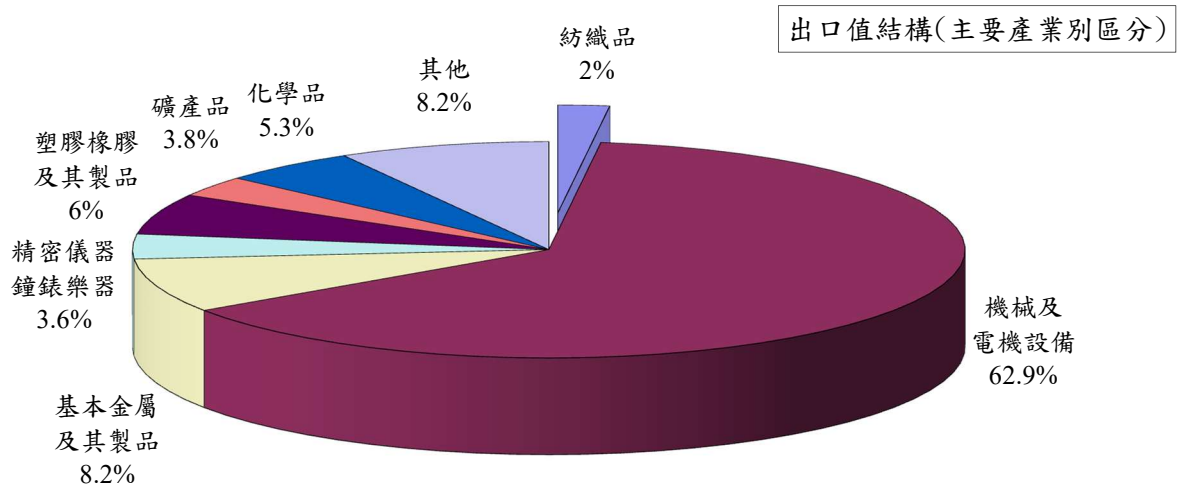
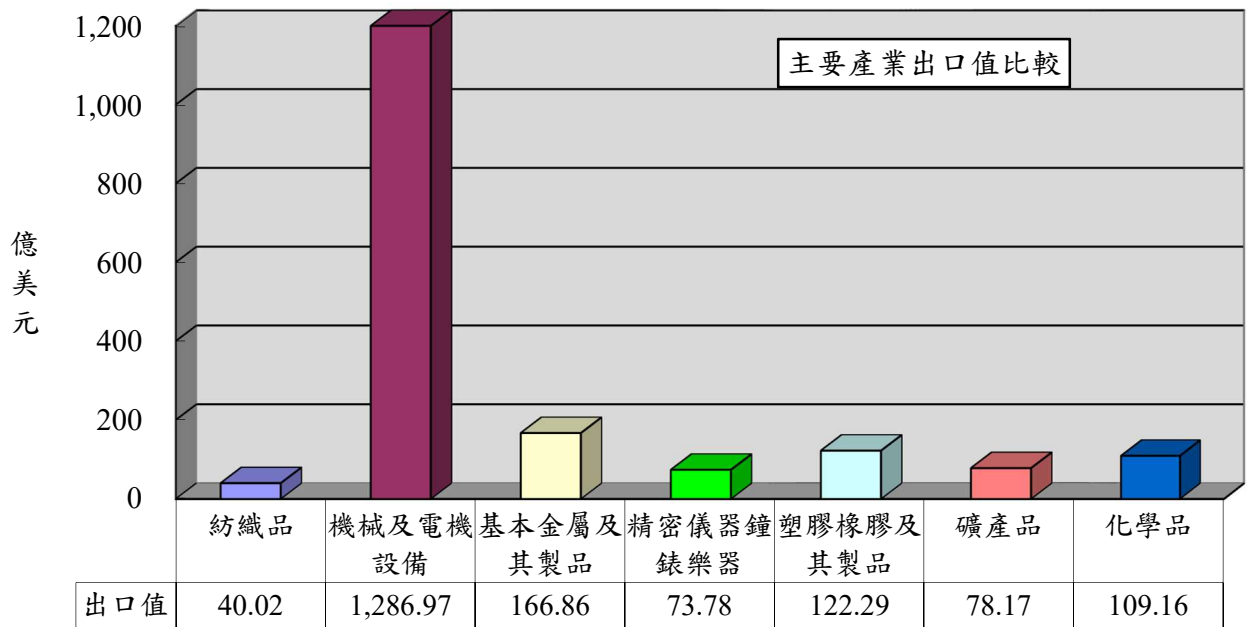
以出口地區分析，我紡織品第一大出口市場為越南，其次為中國大陸、美國、印尼及柬埔寨，合計佔出口比重達 61%。在出口項目方面，五大出口地區均以布料為大宗，以輸越南出口值最大，柬埔寨比重最高。進口地區方面，中國大陸為我排名第一的進口來源，其次為越南、歐盟、美國及日本，合計佔進口總值達 76%；其中自中國大陸、越南、歐盟均以進口成衣及服飾品為主，美國及日本則以布料為主，佔自該地區進口紡織品比重 52%及 29%。

隨中國大陸逐步解除封鎖及恢復正常生產，各國防疫措施相繼朝向全面開放，全球經貿往來指日可待，紡織業因中國大陸逐步解封及美國市場買氣持續，有利於需求面推升，然因疫情影響導致上半年庫存尚未消化，影響出口表現，下半年即將進入外貿旺季，皆可望維繫出口能量，惟俄烏衝突未歇、通膨壓力升高、新冠疫情反覆、供應鏈瓶頸等變數，依然牽制國際經濟情勢，後續發展有待密切關注。

一、出口概況

111年1-5月我國紡織品出口值為40.02億美元，佔全國出口總值(2,044.77億美元)之2%，較去(110)年同期成長9%；出口量為64.77萬公噸，衰退6%；出口單價成長16%。

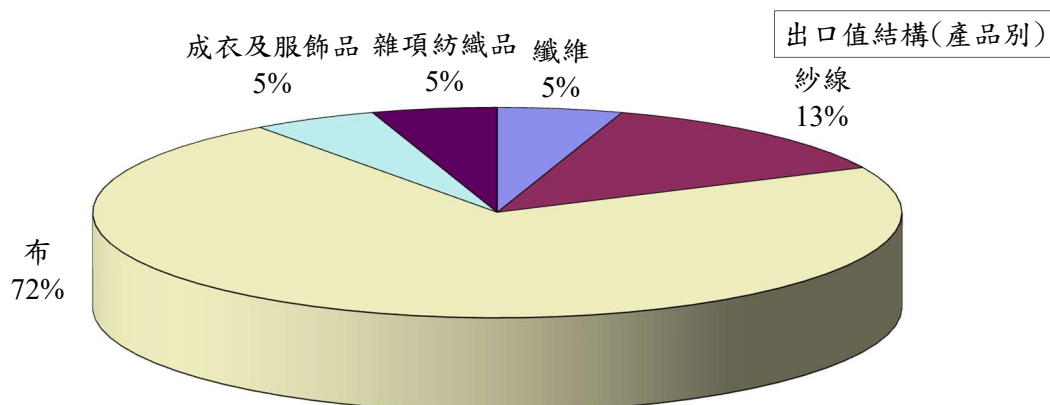
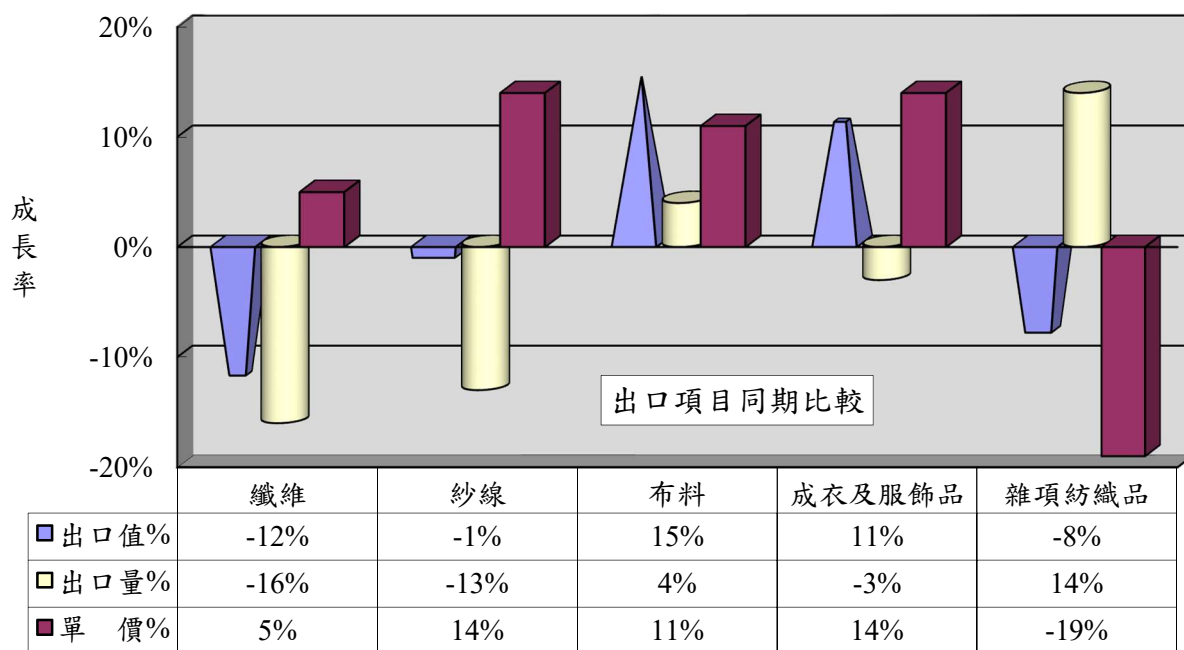
產業別	紡織品	機械及電機設備	基本金屬及其製品	精密儀器鐘錶樂器	塑膠橡膠及其製品	礦產品	化學品
出口值(億美元)	40.02	1,286.97	166.86	73.78	122.29	78.17	109.16
佔總出口值比重	2.0%	62.9%	8.2%	3.6%	6.0%	3.8%	5.3%
同期比較	9%	24%	25%	-12%	1%	88%	18%



(一)主要出口項目分析

紡織品出口仍以布料為大宗，出口值達28.63億美元，佔出口總值之72%，較去年同期成長15%；出口量為29.52萬公噸，成長4%；出口單價則成長11%。

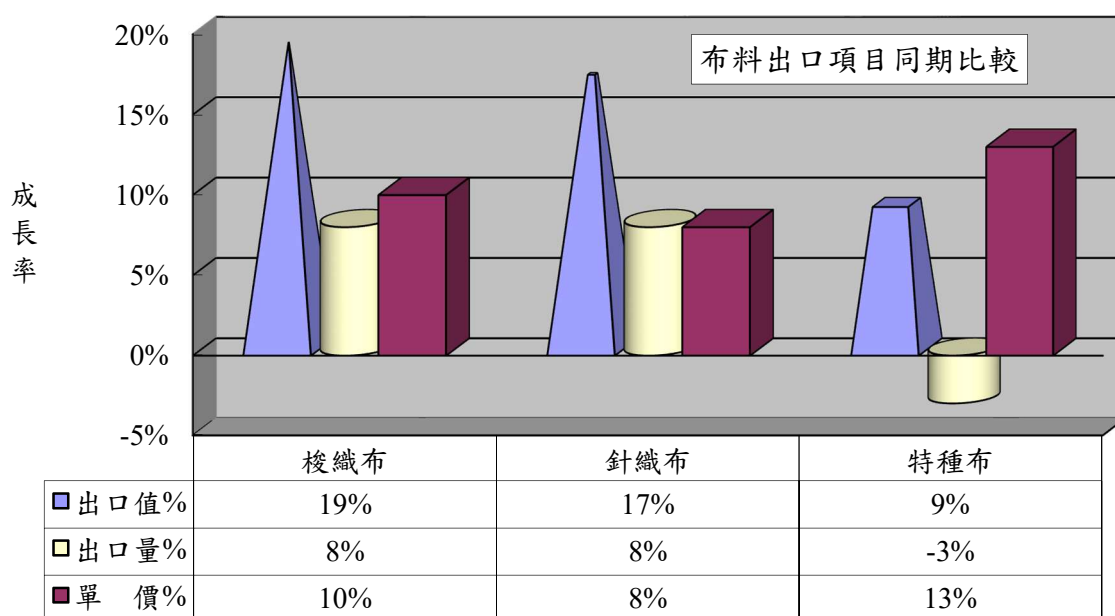
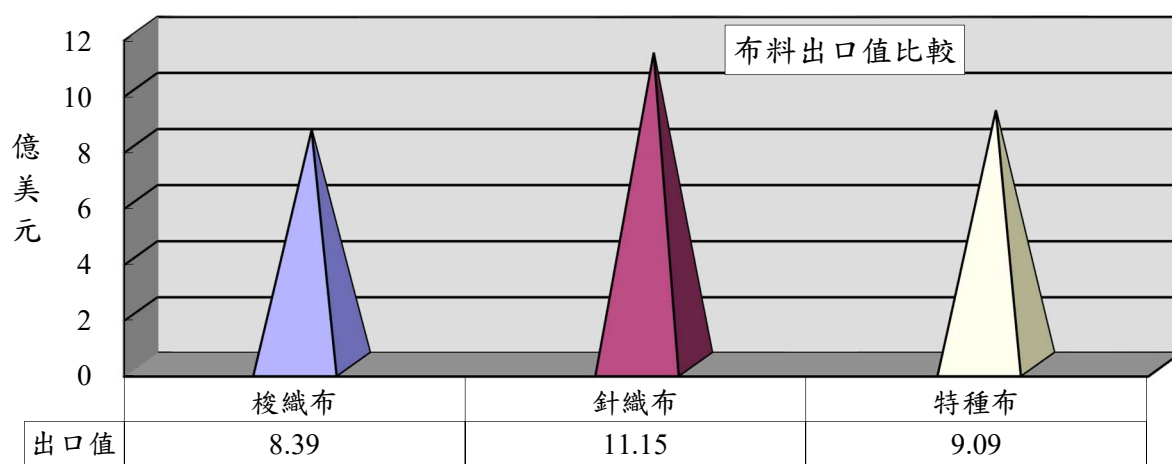
項目	出口值 (億美元)	比重 (%)	同期 比較 (%)	出口量 (萬公噸)	同期 比較 (%)	單價 (美元/ 公斤)	同期 比較 (%)
1.纖維	2.03	5	-12	14.96	-16	1.36	5
2.紗線	5.27	13	-1	16.29	-13	3.23	14
3.布料	28.63	72	15	29.52	4	9.70	11
4.成衣及服飾品	1.98	5	11	0.86	-3	23.09	14
5.雜項紡織品	2.11	5	-8	3.14	14	6.72	-19
合計	40.02	100	9	64.77	-6	6.18	16



(二)布料出口項目分析

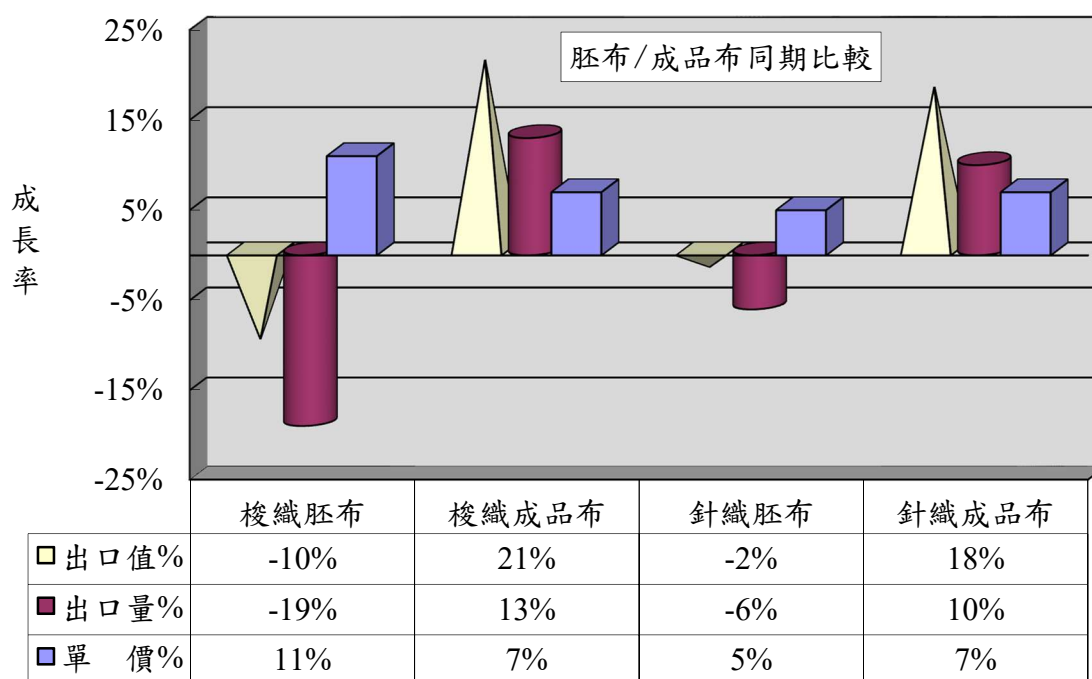
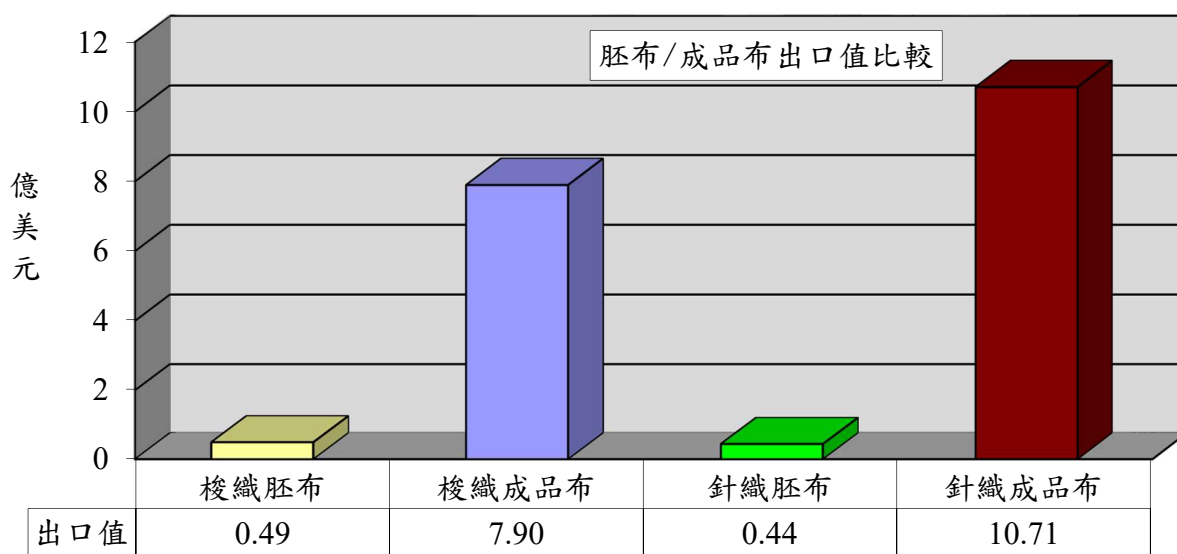
針織布出口達11.15億美元，為布料產品之冠(佔39%)，較去年同期成長17%；出口單價成長8%。

項 目	出口值 (億美元)	佔布料 比重 (%)	同期 比較 (%)	出口量 (萬公噸)	同期 比較 (%)	單價 (美元/ 公斤)	同期 比較 (%)
1.梭織布	8.39	29	19	8.59	8	9.77	10
2.針織布	11.15	39	17	9.72	8	11.47	8
3.特種布	9.09	32	9	11.21	-3	8.11	13
合 計	28.63	100	15	29.52	4	9.70	11



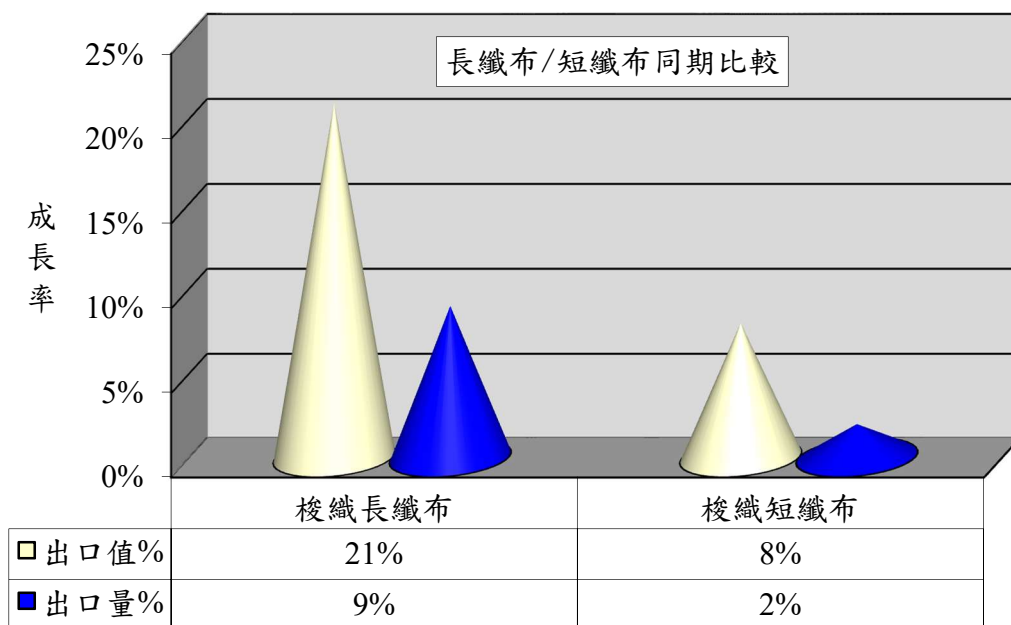
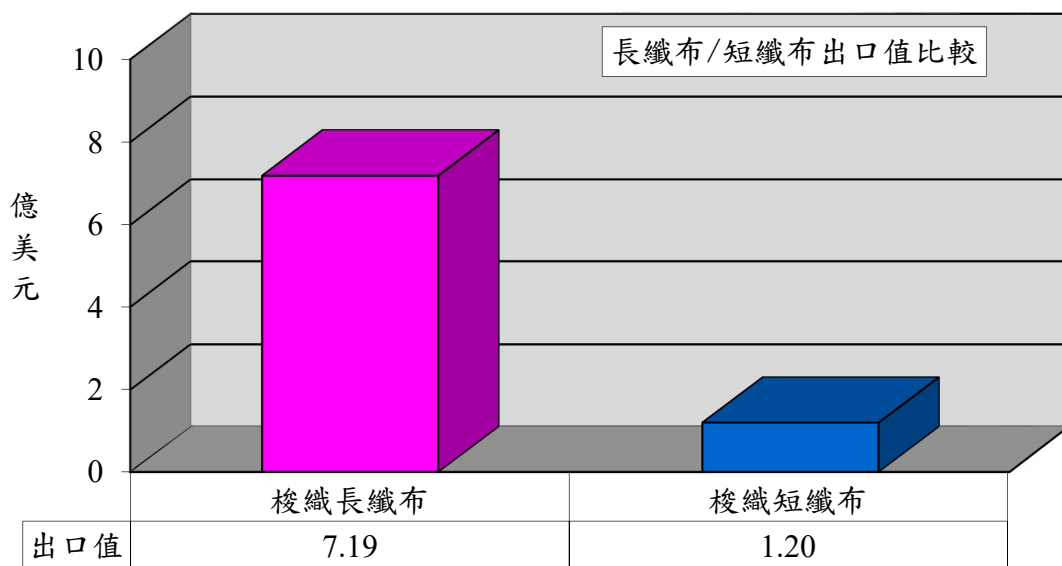
1.以胚布及成品布分析

項 目	出口值 (億美元)	佔布料 比重 (%)	同期 比較 (%)	出口量 (萬公噸)	同期 比較 (%)	單價 (美元/ 公斤)	同期 比較 (%)
1.梭織胚布	0.49	2	-10	1.06	-19	4.60	11
2.梭織成品布	7.90	27	21	7.53	13	10.49	7
3.針織胚布	0.44	2	-2	0.77	-6	5.75	5
4.針織成品布	10.71	37	18	8.95	10	11.96	7



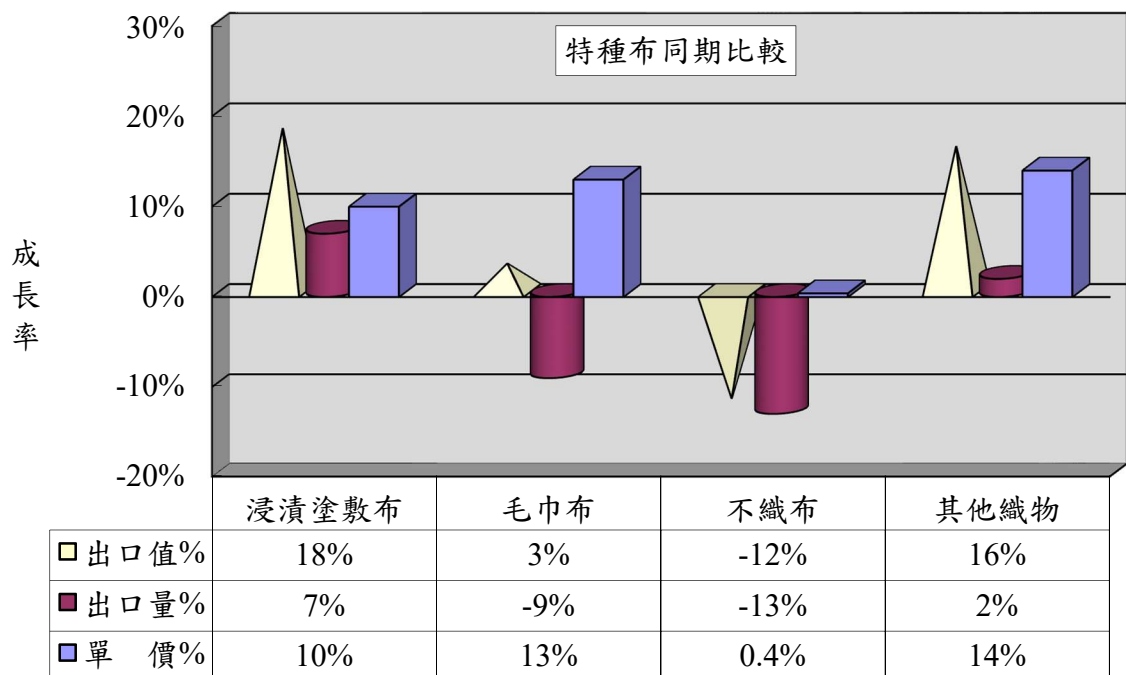
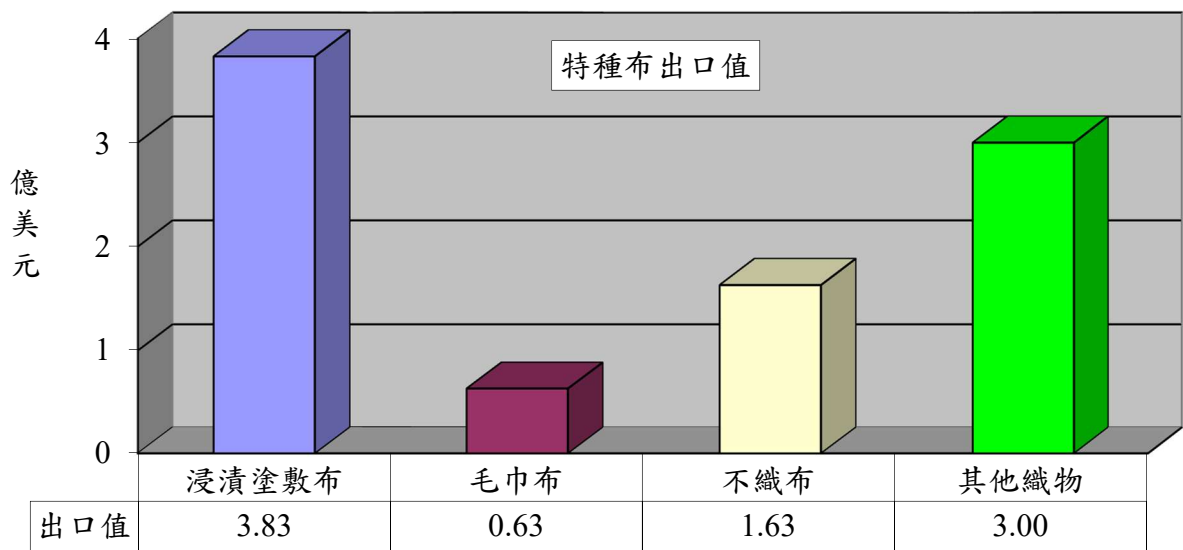
2.以梭織布主要項目分析

項目	出口值 (億美元)	佔布料 比重(%)	同期比較 (%)	出口量 (萬公噸)	同期比較 (%)
1.梭織長纖布	7.19	25	21	7.26	9
2.梭織短纖布	1.20	4	8	1.33	2



3.以特種布主要項目分析

項目	出口值 (億美元)	佔布料 比重 (%)	同期 比較 (%)	出口量 (萬公噸)	同期 比較 (%)	單價 (美元 /公斤)	同期 比較 (%)
1.浸漬塗敷加工布	3.83	13	18	3.66	7	10.47	10
2.毛巾布	0.63	2	3	0.62	-9	10.17	13
3.不織布	1.63	6	-12	3.97	-13	4.11	0.4
4.其他織物	3.00	11	16	2.97	2	10.12	14
合計	9.09	32	9	11.21	-3	8.11	13

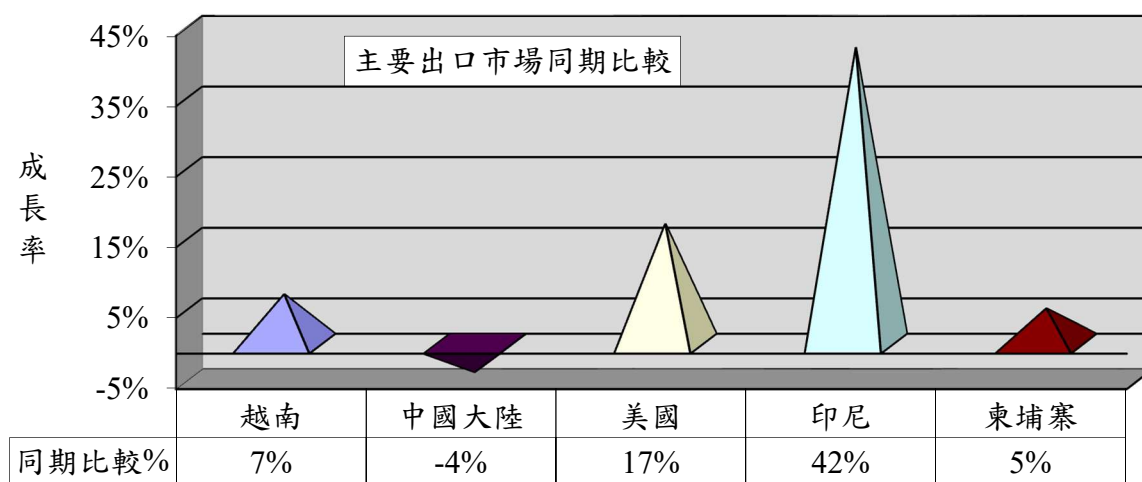
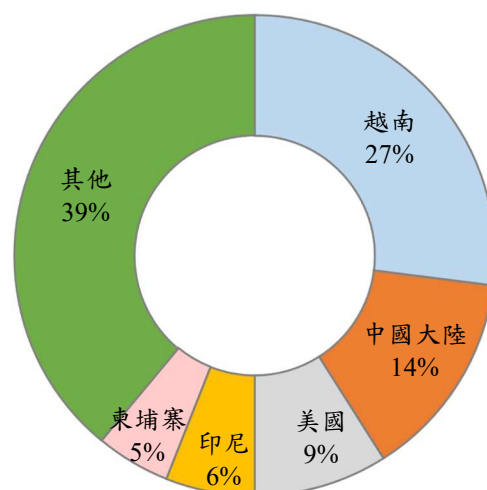


二、主要出口市場

111年1-5月我國紡織品第一大出口市場為越南，出口值達10.72億美元，佔紡織品出口值之27%，較去年同期成長7%。

排名	主要出口地區	出口值(億美元)	佔總出口值比重(%)	同期比較(%)
1	越南	10.72	27	7
2	中國大陸	5.62	14	-4
3	美國	3.48	9	17
4	印尼	2.42	6	42
5	柬埔寨	2.01	5	5
前五大合計		24.25	61	8

出口值結構(市場別)

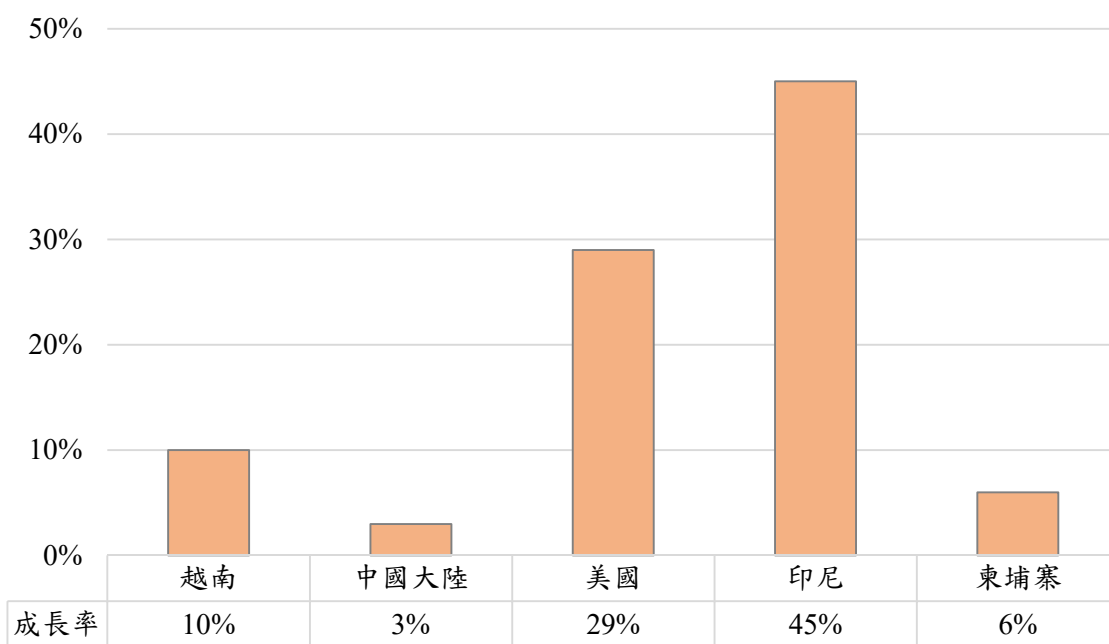


(一)前五大出口市場主要出口項目分析

我紡織品前5大出口市場，均以布料產品為主；布料出口值最大者為越南之8.70億美元，布料出口比重最高者為柬埔寨，達95%。

出口地區	主要出口項目	出口值(億美元)	佔出口至該地區紡織品比重(%)	同期比較(%)
1.越南	布料	8.70	81	10
	紗線	1.12	10	-6
2.中國大陸	布料	3.72	66	3
	紗線	1.43	25	-10
3.美國	布料	1.71	49	29
	成衣服飾品	0.72	21	28
4.印尼	布料	2.13	88	45
	紗線	0.10	4	19
5.柬埔寨	布料	1.90	95	6
	雜項紡織品	0.04	2	9

布料主要出口市場同期比較



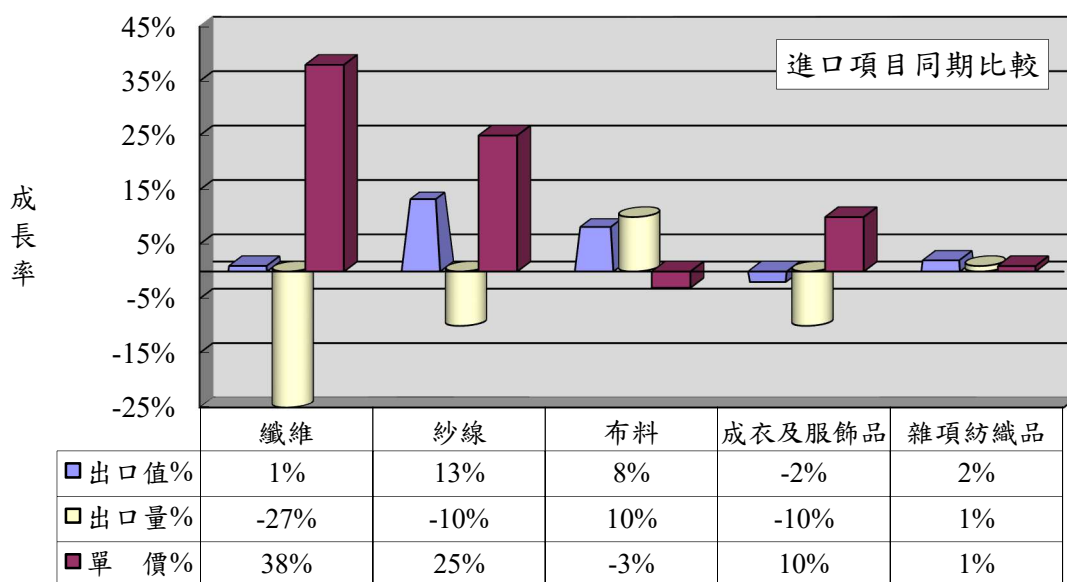
三、進口概況

111年1-5月我國紡織品進口值為15.71億美元，佔全國進口總值(1,814.10億美元)之1%，較去(110)年同期成長3%；進口量為22.45萬公噸，衰退11%；進口單價則成長15%。

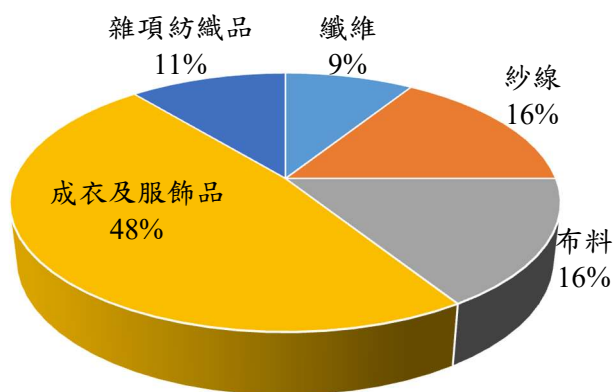
(一)紡織品進口項目分析

紡織品進口以成衣及服飾品為大宗，進口值為7.53億美元，佔進口總值48%。

項 目	進口值 (億美元)	比重 (%)	同期 比較 (%)	進口量 (萬公噸)	同期 比較 (%)	單價 (美元/ 公斤)	同期 比較 (%)
1.纖維	1.40	9	1	5.70	-27	2.46	38
2.紗線	2.50	16	13	5.02	-10	4.99	25
3.布料	2.53	16	8	4.01	10	6.31	-3
4.成衣及服飾品	7.53	48	-2	4.25	-10	17.72	10
5.雜項紡織品	1.75	11	2	3.47	1	5.05	1
合 計	15.71	100	3	22.45	-11	7.00	15



進口值結構(產品別)



四、主要進口來源

111年1-5月我國紡織品首要進口來源為中國大陸，進口值為6.48億美元，佔紡織品進口值之41%，較去年同期成長0.1%。

排名	主要進口地區	進口值 (億美元)	佔進口總值 比重(%)	同期比較 (%)
1	中國大陸	6.48	41	0.1
2	越南	2.37	15	6
3	歐盟	1.58	10	17
4	美國	0.86	5	-4
5	日本	0.78	5	-11
合計		12.07	76	2

(一)前五大進口來源之主要進口項目分析

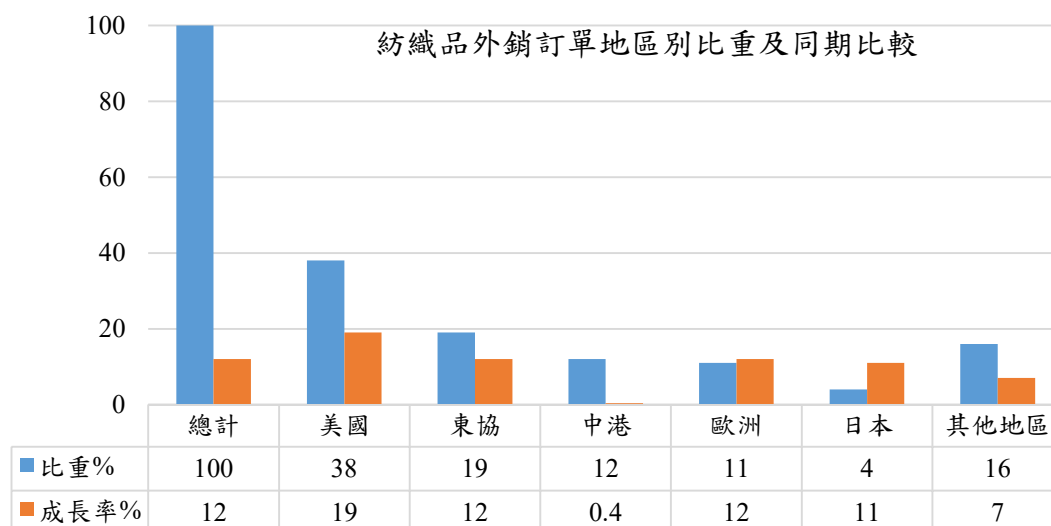
我紡織品前5大進口來源，自中國大陸、越南、歐盟均以進口成衣及服飾品為主；美國及日本均以進口布料為主，佔自該地區進口紡織品比重52%及29%。

進口地區	主要進口項目	進口值 (億美元)	佔自該地區 進口紡織品 比重(%)	同期比較 (%)
1. 中國大陸	成衣及服飾品	3.38	52	-6
	雜項紡織品	1.09	17	1
2. 越南	成衣及服飾品	1.08	46	-5
	紗線	0.84	35	14
3. 歐盟	成衣及服飾品	1.20	76	16
	布料	0.15	9	4
4. 美國	布料	0.45	52	17
	纖維	0.30	35	-24
5. 日本	布料	0.23	29	-18
	成衣及服飾品	0.20	26	-9

五、外銷訂單

依據經濟部統計處外銷訂單統計資料，111年5月紡織品接單金額為11.29億美元，較去年同期成長3%。累計1-5月接單金額為54.46億美元，較去年同期成長12%。

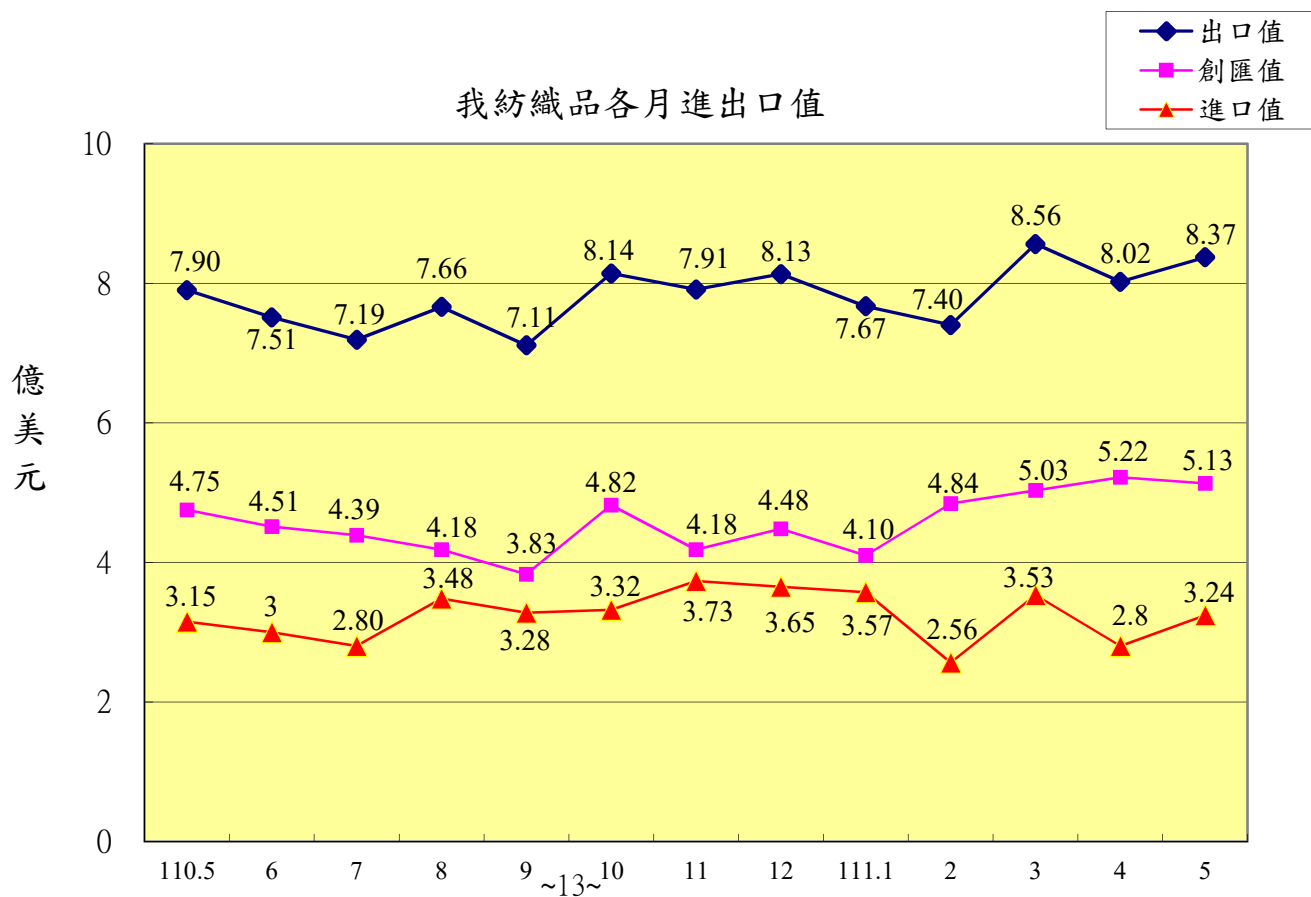
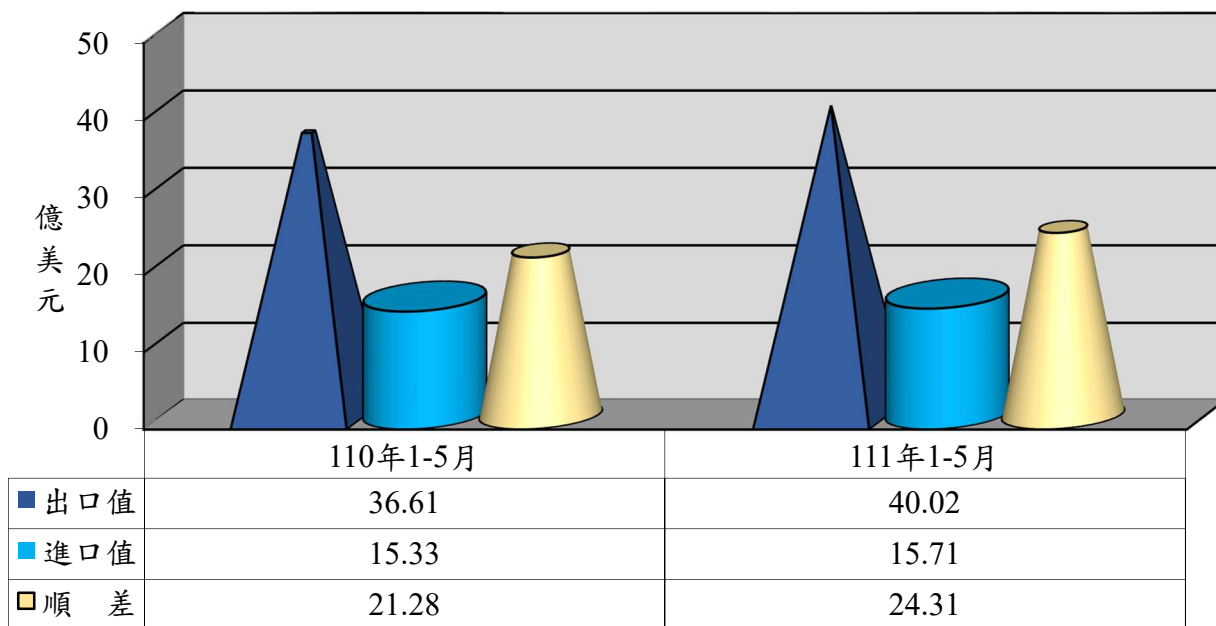
地區	紡織品外銷訂單地區別統計						
	總計	美國	東協	中港	歐洲	日本	其他地區
外銷訂單 (億美元)	54.46	20.55	10.49	6.74	5.79	2.08	8.81
佔紡織品 外銷訂單比重	100%	38%	19%	12%	11%	4%	16%
年增率(%)	12	19	12	0.4	12	11	7



六、貿易順差

(一)110年全年度紡織品出口值為90.24億美元，進口值為38.59億美元，貿易順差為51.65億美元，較109年同期增加10.01億美元，成長24%。紡織品貿易順差僅次於「機械及電機設備」、「塑膠、橡膠及其製品」及「基本金屬及其製品」，為我國第4大創匯產業。

(二)111年1-5月紡織品出口值為40.02億美元，進口值為15.71億美元，貿易順差為24.31億美元，較去年同期增加3.03億美元，成長14%。



七、110-111年5月我國主要出口項目進出口值及創匯狀況

單位：億美元

年度	項目 進出口值	全國	成長率	紡織品	成長率	機 械 及電機 設 備	成長率	基 本 金屬及 其製品	成長率	精 密 儀器鐘 錶樂器	成長率	塑 膠 橡膠及 其製品	成長率	礦產品	成長率	化學品	成長率
110 1-5月	出口值	1,702.33	30.1%	36.61	17.7%	1,040.48	29.5%	133.67	30.6%	83.66	31.4%	120.67	46.8%	41.60	9.2%	92.30	34.0%
	進口值	1,439.90	26.3%	15.33	20.6%	673.02	30.6%	104.54	30.0%	68.54	22.5%	45.11	22.7%	195.07	20.9%	131.43	18.7%
	順逆差	262.43	55.8%	21.28	15.8%	367.46	27.5%	29.13	33.0%	15.12	96.87%	75.56	66.21%	-153.47	-24.5%	-39.13	6.5%
110 1-6月	出口值	2,069.14	31.0%	44.12	22.7%	1,269.61	29.4%	161.65	33.2%	99.69	30.0%	145.67	49.7%	51.93	19.0%	110.68	36.7%
	進口值	1,751.00	28.6%	18.33	20.6%	815.99	31.1%	130.49	35.2%	82.86	18.7%	55.04	25.8%	235.96	30.3%	159.82	21.3%
	順逆差	318.14	45.7%	25.79	24.2%	453.62	26.4%	31.16	25.3%	16.83	146.05%	90.63	69.18%	-184.03	-33.9%	-49.14	3.2%
110 1-7月	出口值	2,448.69	31.5%	51.31	23.6%	1,505.12	29.5%	193.94	36.8%	116.63	28.6%	170.43	48.7%	63.06	29.2%	129.63	38.2%
	進口值	2,071.36	30.4%	21.13	17.9%	966.02	32.0%	157.09	38.0%	97.03	17.7%	64.24	27.1%	286.23	39.5%	186.79	22.2%
	順逆差	377.33	38.3%	30.18	27.9%	539.10	25.3%	36.85	31.9%	19.60	138.44%	106.19	65.87%	-223.17	-42.7%	-57.16	3.2%
110 1-8月	出口值	2,844.19	30.9%	58.97	23.2%	1,749.87	28.6%	226.35	38.6%	134.19	26.6%	196.27	47.9%	75.02	39.1%	150.96	41.0%
	進口值	2,432.05	32.5%	24.61	16.2%	1,135.18	33.5%	188.90	43.2%	113.77	20.7%	74.28	28.5%	340.55	46.7%	217.68	24.8%
	順逆差	412.14	22.0%	34.36	28.8%	614.69	20.3%	37.45	19.0%	20.42	74.38%	121.99	62.87%	-265.53	-49.0%	-66.72	1.0%
110 1-9月	出口值	3,240.66	30.7%	66.08	21.4%	2,004.60	28.3%	260.29	41.1%	150.78	24.7%	219.65	46.1%	85.89	46.9%	169.69	41.4%
	進口值	2,763.90	33.3%	27.89	14.5%	1,297.09	33.9%	213.99	45.9%	128.43	21.3%	83.60	28.8%	391.10	51.7%	245.66	25.4%
	順逆差	476.76	17.1%	38.19	26.9%	707.51	19.1%	46.30	22.7%	22.35	48.01%	136.05	59.27%	-305.21	-53.2%	-75.97	-0.1%
110 1-10月	出口值	3,641.95	30.0%	74.22	20.3%	2,247.42	27.1%	298.82	43.8%	168.49	23.0%	246.05	44.2%	95.95	52.4%	191.59	41.9%
	進口值	3,103.80	33.7%	31.21	13.9%	1,460.11	34.0%	240.09	47.0%	143.21	21.4%	92.59	27.9%	444.39	57.4%	275.47	26.4%
	順逆差	538.15	11.8%	43.01	25.5%	787.31	15.9%	58.73	32.0%	25.28	32.91%	153.46	56.15%	-348.44	-58.8%	-83.88	-1.2%
110 1-11月	出口值	4,057.48	30.0%	82.11	20.4%	2,502.94	26.9%	337.12	46.2%	184.80	20.3%	273.35	43.0%	109.39	60.8%	213.22	41.7%
	進口值	3,462.29	33.8%	34.94	14.4%	1,620.71	32.5%	267.09	48.7%	157.16	20.4%	102.29	26.8%	511.34	64.4%	306.74	27.5%
	順逆差	595.19	11.7%	47.14	25.2%	882.23	17.7%	70.03	37.2%	27.64	20.12%	171.06	54.86%	-401.95	-65.4%	-93.52	-3.7%
110 1-12月	出口值	4,464.48	29.4%	90.24	19.8%	2,762.60	26.7%	368.19	44.5%	200.99	18.3%	298.70	40.5%	121.42	65.8%	234.06	40.5%
	進口值	3,811.67	33.2%	38.59	14.5%	1,780.88	31.1%	290.99	48.7%	173.90	20.6%	111.66	25.2%	568.91	68.4%	336.10	26.8%
	順逆差	652.81	10.7%	51.65	24.0%	981.72	19.4%	77.20	30.5%	27.09	5.20%	187.04	51.58%	-447.49	-69.1%	-102.04	-3.7%
111 1月	出口值	399.82	16.7%	7.67	8.8%	251.16	18.0%	33.95	28.5%	15.26	-14.2%	24.21	4.5%	14.08	144.4%	20.76	13.8%
	進口值	350.65	24.9%	3.57	4.3%	160.85	16.5%	25.83	44.9%	14.86	24.4%	9.15	2.2%	61.27	88.6%	28.83	12.9%
	順逆差	49.17	-20.6%	4.10	13.3%	90.31	20.8%	8.12	-5.7%	0.40	-93.15%	15.06	5.98%	-47.19	-76.6%	-8.07	-10.7%
111 1-2月	出口值	774.31	24.8%	15.07	15.9%	488.65	27.4%	64.12	34.2%	29.20	-8.9%	47.82	12.4%	25.88	106.4%	41.11	24.7%
	進口值	667.03	29.4%	6.14	6.4%	306.93	22.8%	49.99	49.5%	28.22	26.1%	17.85	11.7%	116.44	72.9%	56.74	21.0%
	順逆差	107.28	2.0%	8.93	23.2%	181.72	36.2%	14.13	-1.5%	0.98	-89.88%	29.97	12.75%	-90.56	-65.3%	-15.63	-12.2%
111 1-3月	出口值	1,209.34	23.5%	23.63	12.4%	768.37	27.3%	98.35	30.1%	44.73	-9.0%	73.49	7.4%	37.39	83.3%	64.04	21.3%
	進口值	1,054.55	25.8%	9.67	5.3%	485.37	21.7%	78.49	34.8%	43.78	10.9%	28.70	8.2%	187.83	70.4%	89.37	16.7%
	順逆差	154.79	9.9%	13.96	18.0%	283.00	38.2%	19.86	14.3%	0.95	-90.22%	44.79	6.87%	-150.44	-67.5%	-25.33	-6.7%
111 1-4月	出口值	1,623.98	22.3%	31.65	10.2%	1,030.71	25.8%	131.78	29.0%	59.58	-8.5%	97.18	4.9%	53.11	75.8%	87.16	21.4%
	進口值	1,419.96	26.0%	12.47	2.3%	647.05	21.9%	107.53	34.5%	59.46	8.8%	37.86	7.4%	252.62	65.7%	125.29	22.3%
	順逆差	204.02	1.3%	19.18	16.1%	383.66	33.0%	24.25	9.3%	0.12	-98.86%	59.32	3.42%	-199.51	-63.2%	-38.13	-24.2%
111 1-5月	出口值	2,044.77	20.1%	40.02	9.3%	1,286.97	23.7%	166.86	24.8%	73.78	-11.8%	122.29	1.3%	78.17	87.9%	109.16	18.3%
	進口值	1,814.10	26.0%	15.71	2.5%	816.55	21.3%	137.23	31.3%	73.91	7.8%	48.33	7.1%	329.95	69.1%	166.62	26.8%
	順逆差	230.67	-12.1%	24.31	14.2%	470.42	28.0%	29.63	1.7%	-0.13	-100.86%	73.96	-2.12%	-251.78	-64.1%	-57.46	-46.8%

※資料來源：紡拓會根據財政部統計處資料編製