



112年1-2月我國紡織品
進出口貿易概況

紡拓會市場開發處
112年4月

目 錄

簡析-----	1
一、出口概況-----	2
二、主要出口市場-----	8
三、進口概況-----	10
四、主要進口來源-----	11
五、外銷訂單-----	12
六、貿易順差-----	12
七、111-112年1-2月我國主要出口項目進出口值及創匯狀況-----	14

簡 析

依據我國海關進出口貿易統計資料顯示，112年1-2月我國貨品出口總值為625.57億美元，較去(111)年同期衰退19%；進口總值為578.64億美元，衰退13%；貿易順差為46.93億美元，衰退56%。

在紡織品貿易方面，112年1-2月我紡織品出口總值為11.01億美元，衰退27%；進口總值為5.34億美元，衰退13%；貿易順差為5.67億美元，較去年同期減少3.26億美元，衰退37%。

以出口值分析，主要出口項目為布料(占72%)，其次為紗線(占12%)、纖維(占6%)及成衣及服飾品(占5%)，以及雜項紡織品(占5%)；五大出口項目均呈衰退，佔大宗之布料衰退25%，纖維衰退13%、紗線衰退36%、成衣服飾品衰退39%及雜項紡織品衰退30%。以進口值分析，主要進口項目以成衣及服飾品為大宗(占60%)，成長6%，其次為布料(占13%)衰退29%、雜項紡織品(占10%)衰退20%、紗線(占9%)衰退49%，以及纖維(占8%)衰退15%。

以出口地區分析，我紡織品第一大出口市場為越南，其次為中國大陸、美國、印尼及孟加拉，合計佔出口比重達59%。在出口項目方面，五大出口地區均以布料為大宗，以輸越南出口值最大，孟加拉比重最高。進口地區方面，中國大陸為我排名第一的進口來源，其次為越南、歐盟、美國及日本，合計佔進口總值達76%；其中自中國大陸、越南、歐盟均以進口成衣及服飾品為主，美國以纖維為主佔自該地區進口紡織品比重54%，日本則以布料為主佔33%。

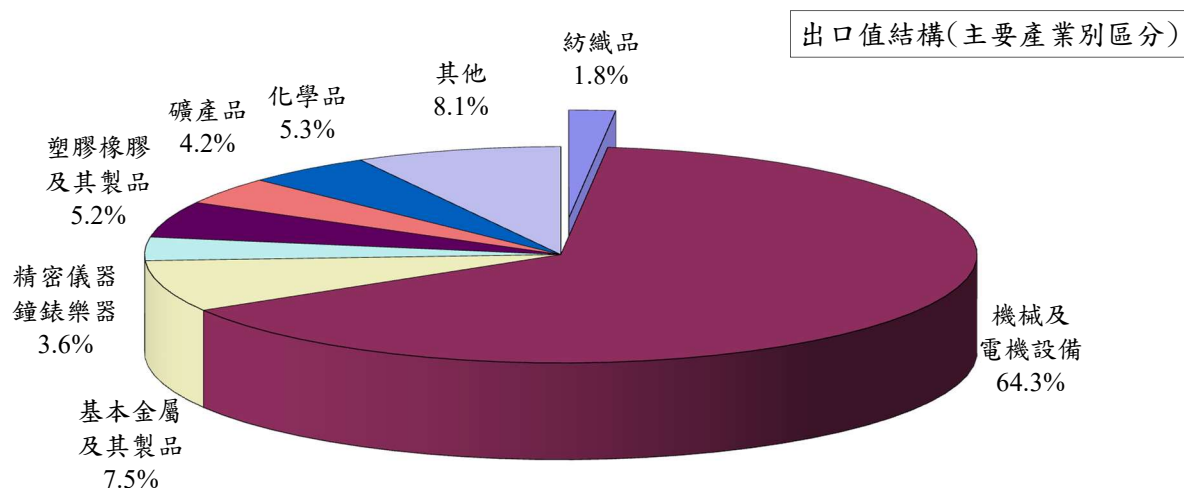
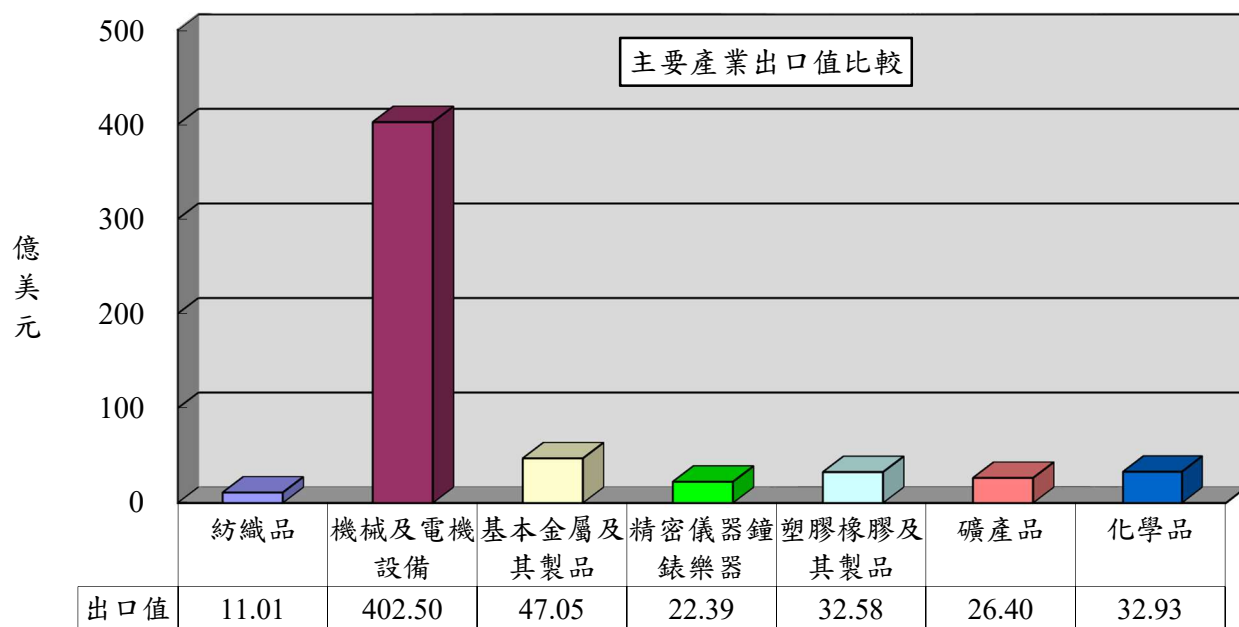
全球通膨、主要經濟體升息壓力仍在，外貿需求持續降溫，加上俄烏戰爭膠著、美中科技爭端等不確定性潛存，國際經濟前景偏向保守，全球需求持續疲弱，產業鏈依舊面臨品牌商庫存調整，抑制廠商進貨及備料意願，加上淡季效應，出口、外銷訂單等經濟數據續呈現衰退。

紡織業因開工天數明顯較基期增加，生產指數減幅縮小，然品牌商庫存壓力雖有緩解趨勢，但下單意願依舊保守，出口仍維持雙位數減幅，影響需求面及經營環境面等表現，我國上半年出口仍將承受相當壓力，有待密切關注後續發展。

一、出口概況

112年1-2月我國紡織品出口值為11.01億美元，佔全國出口總值(625.57億美元)之1.8%，較去(111)年同期衰退27%；出口量為19.54萬公噸，衰退22%；出口單價衰退7%。

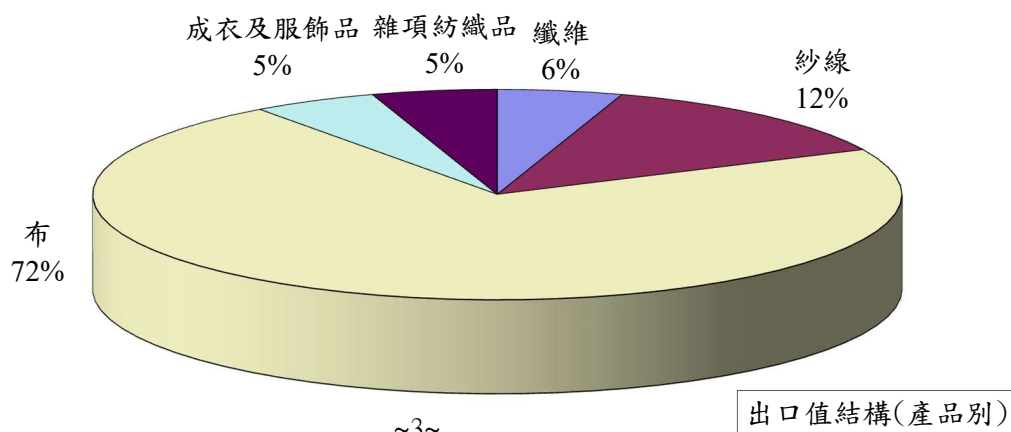
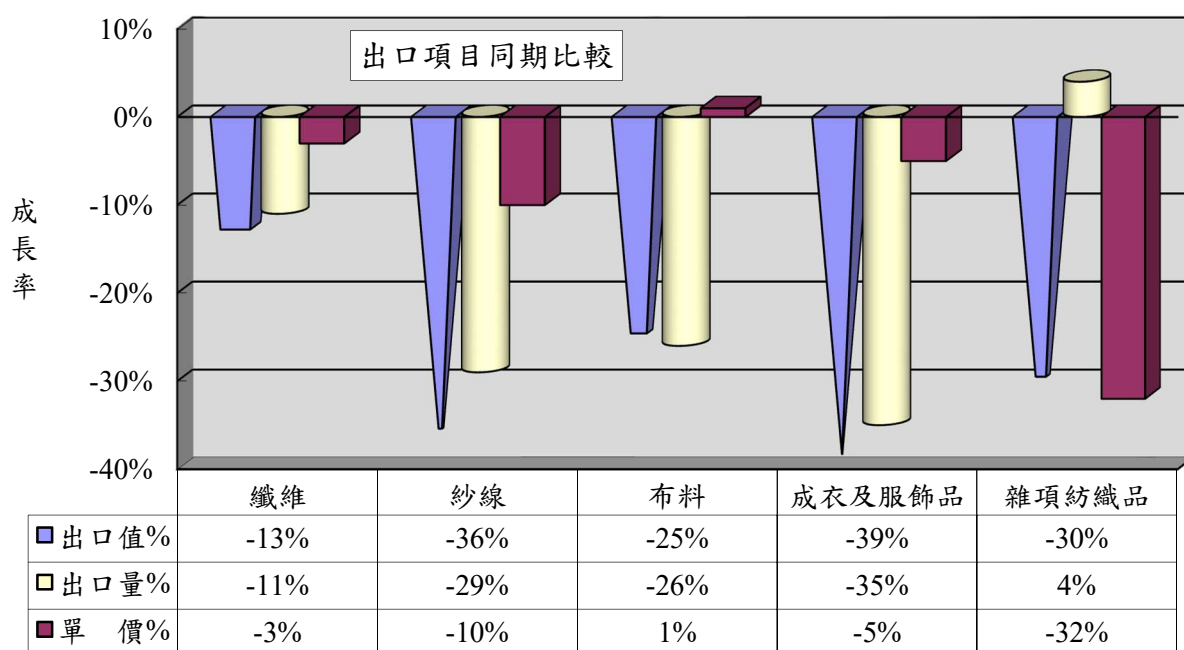
產業別	紡織品	機械及電機設備	基本金屬及其製品	精密儀器鐘錶樂器	塑膠橡膠及其製品	礦產品	化學品
出口值(億美元)	11.01	402.50	47.05	22.39	32.58	26.40	32.93
佔總出口值比重	1.8%	64.3%	7.5%	3.6%	5.2%	4.2%	5.3%
同期比較	-27%	-18%	-27%	-23%	-31%	2%	-21%



(一)主要出口項目分析

紡織品出口仍以布料為大宗，出口值達7.92億美元，佔出口總值之72%，較去年同期衰退25%；出口量為8.30萬公噸，衰退26%；出口單價則成長1%。

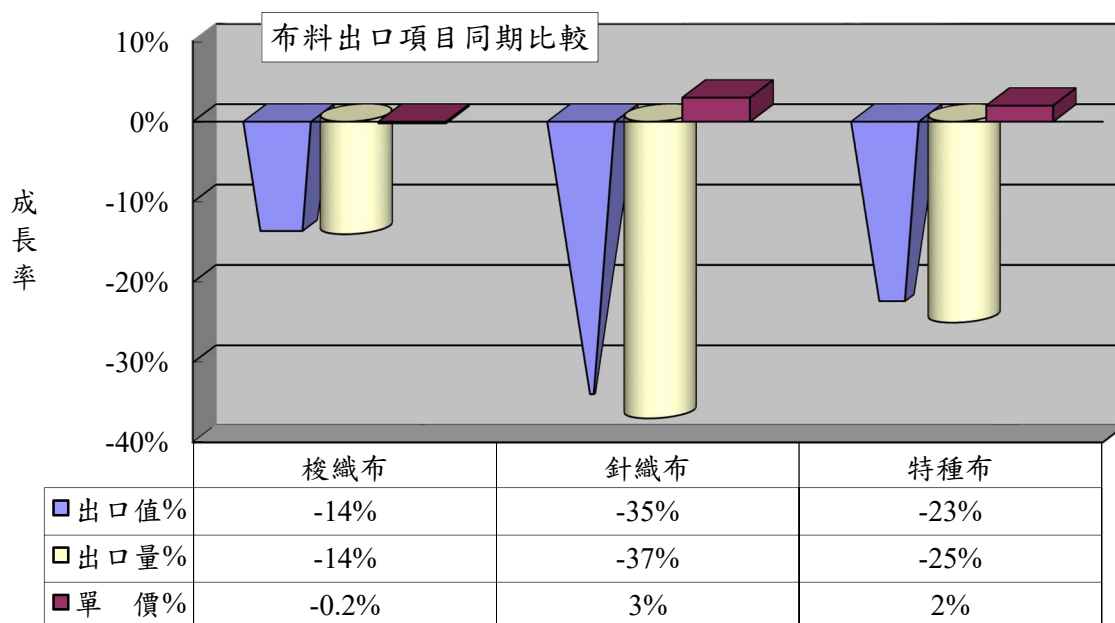
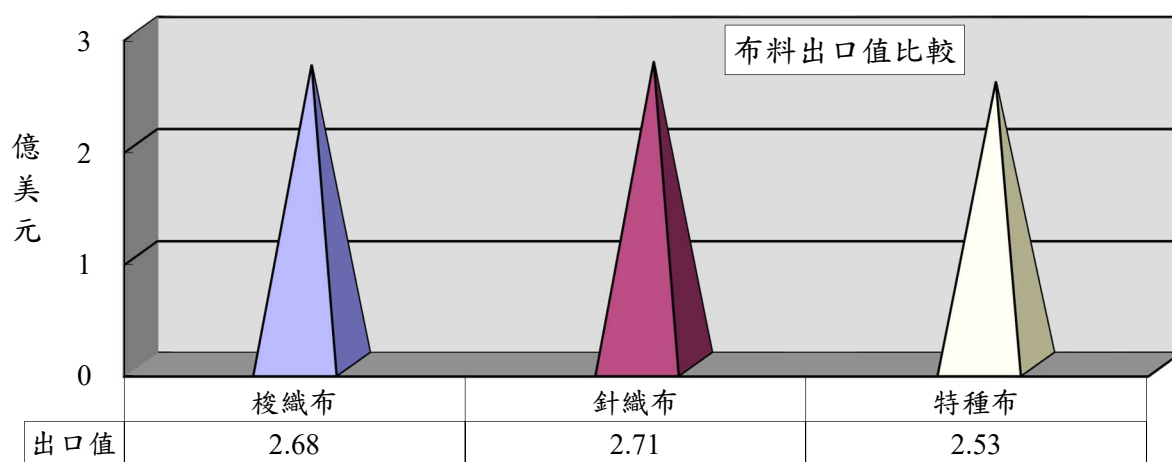
項目	出口值 (億美元)	比重 (%)	同期 比較 (%)	出口量 (萬公噸)	同期 比較 (%)	單價 (美元/ 公斤)	同期 比較 (%)
1.纖維	0.69	6	-13	5.31	-11	1.29	-3
2.紗線	1.31	12	-36	4.62	-29	2.84	-10
3.布料	7.92	72	-25	8.30	-26	9.55	1
4.成衣及服飾品	0.51	5	-39	0.22	-35	22.79	-5
5.雜項紡織品	0.58	5	-30	1.09	4	5.32	-32
合計	11.01	100	-27	19.54	-22	5.63	-7



(二)布料出口項目分析

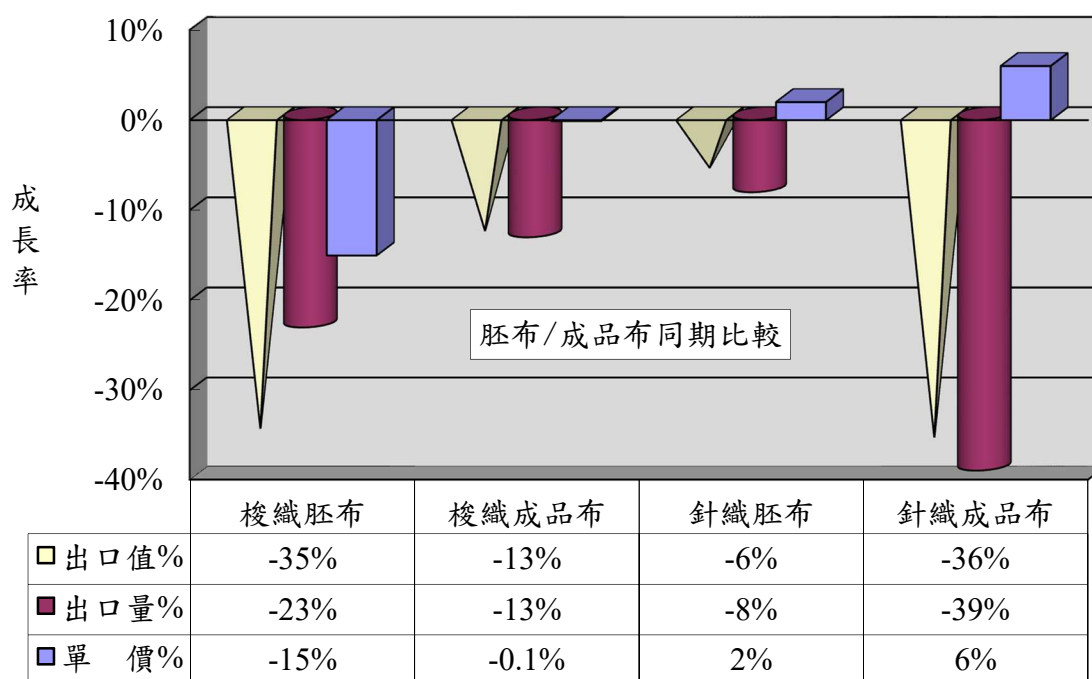
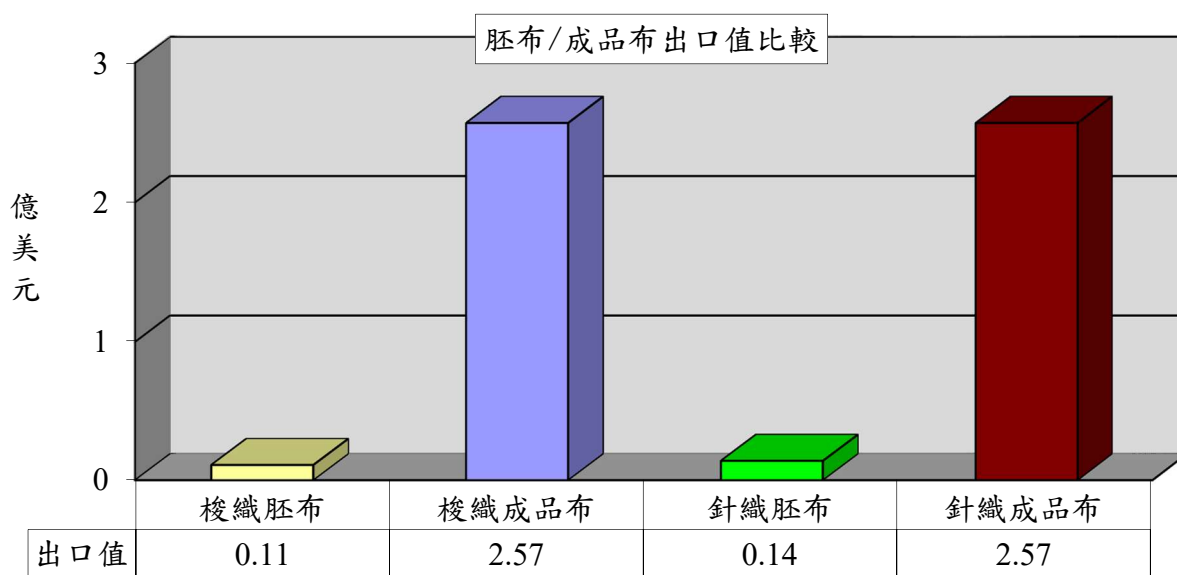
針織布出口達2.71億美元，為布料產品之冠(佔34%)，較去年同期衰退35%；出口單價成長3%；出口單價成長3%。

項 目	出口值 (億美元)	佔布料 比重 (%)	同期 比較 (%)	出口量 (萬公噸)	同期 比較 (%)	單價 (美元/ 公斤)	同期 比較 (%)
1.梭織布	2.68	34	-14	2.80	-14	9.56	-0.2
2.針織布	2.71	34	-35	2.34	-37	11.61	3
3.特種布	2.53	32	-23	3.16	-25	8.01	2
合 計	7.92	100	-25	8.30	-26	9.55	1



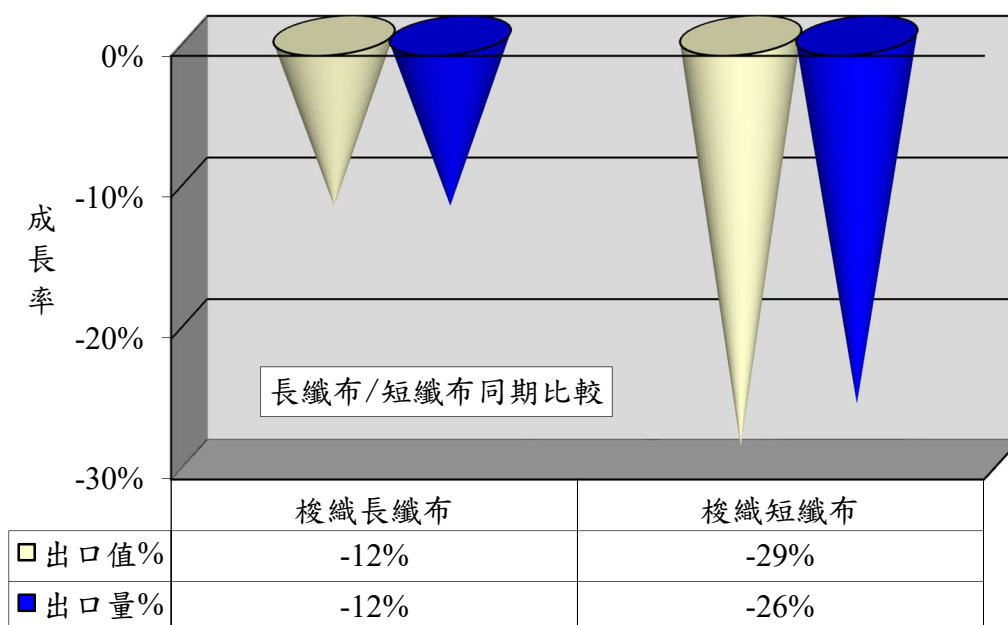
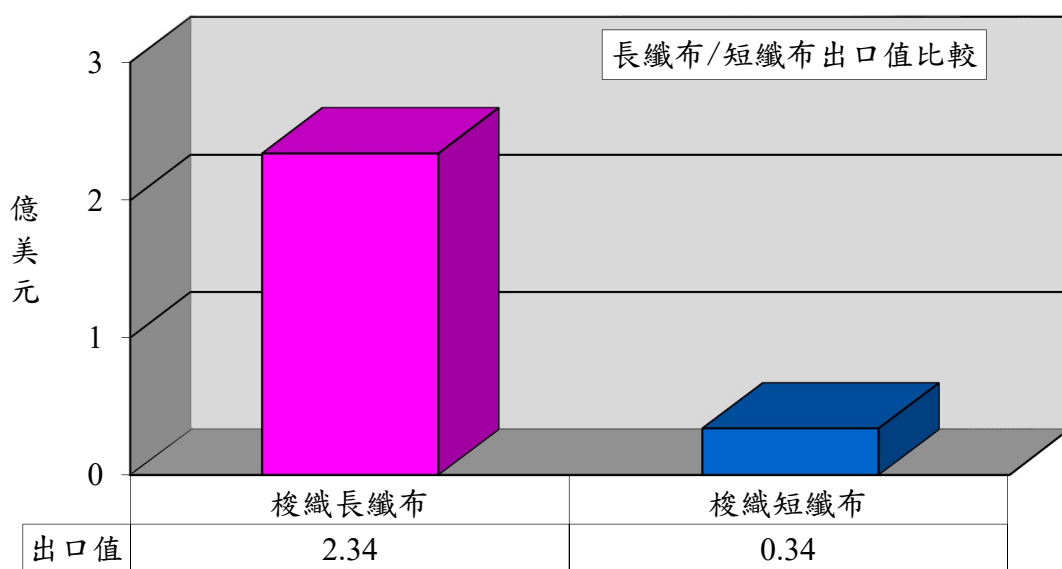
1.以胚布及成品布分析

項 目	出口值 (億美元)	佔布料 比重 (%)	同期 比較 (%)	出口量 (萬公噸)	同期 比較 (%)	單價 (美元/ 公斤)	同期 比較 (%)
1.梭織胚布	0.11	1	-35	0.26	-23	4.11	-15
2.梭織成品布	2.57	33	-13	2.54	-13	10.12	-0.1
3.針織胚布	0.14	2	-6	0.26	-8	5.36	2
4.針織成品布	2.57	32	-36	2.08	-39	12.38	6



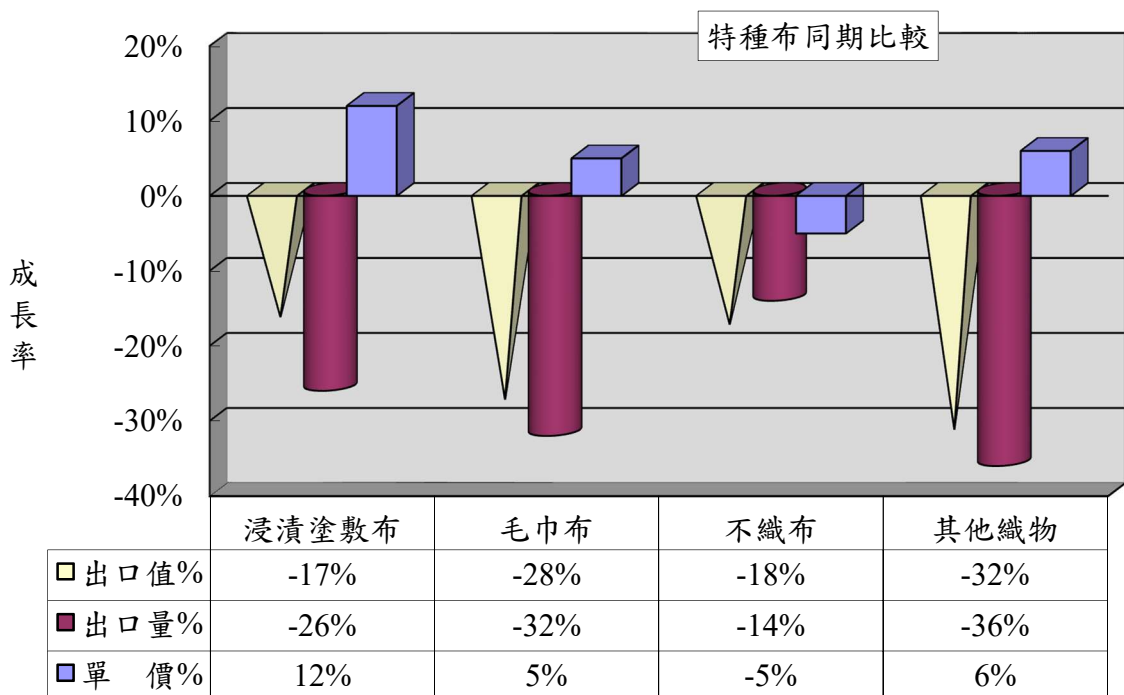
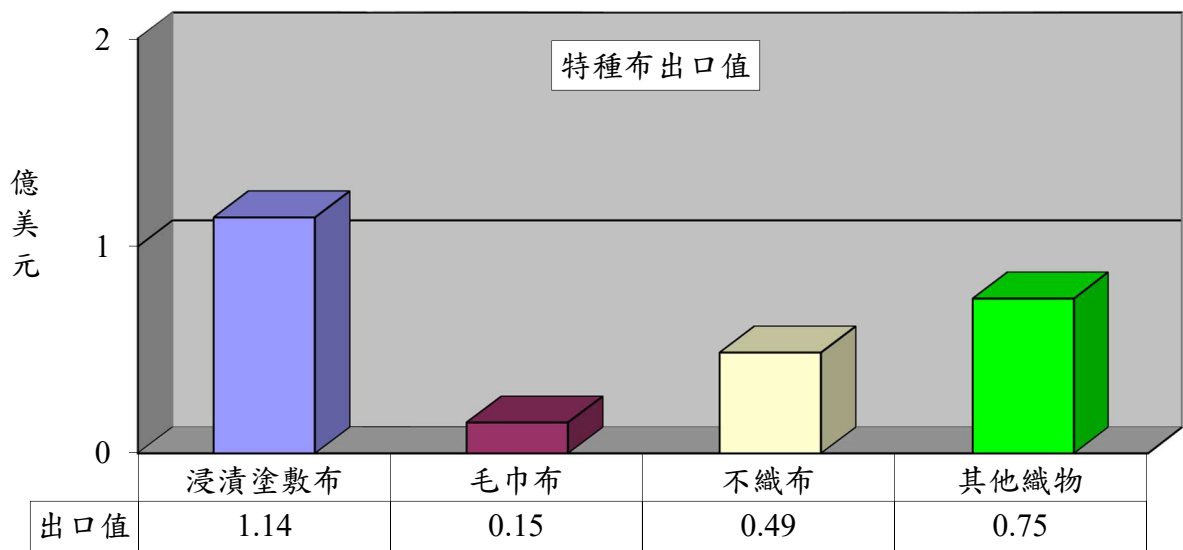
2.以梭織布主要項目分析

項 目	出口值 (億美元)	佔布料 比重(%)	同期比較 (%)	出口量 (萬公噸)	同期比較 (%)
1.梭織長纖布	2.34	30	-12	2.40	-12
2.梭織短纖布	0.34	4	-29	0.40	-26



3.以特種布主要項目分析

項目	出口值 (億美元)	佔布料 比重 (%)	同期 比較 (%)	出口量 (萬公噸)	同期 比較 (%)	單價 (美元 /公斤)	同期 比較 (%)
1.浸漬塗敷加工布	1.14	14	-17	1.04	-26	11.02	12
2.毛巾布	0.15	2	-28	0.15	-32	10.01	5
3.不織布	0.49	6	-18	1.25	-14	3.94	-5
4.其他織物	0.75	10	-32	0.72	-36	10.35	6
合計	2.53	32	-23	3.16	-25	8.01	2

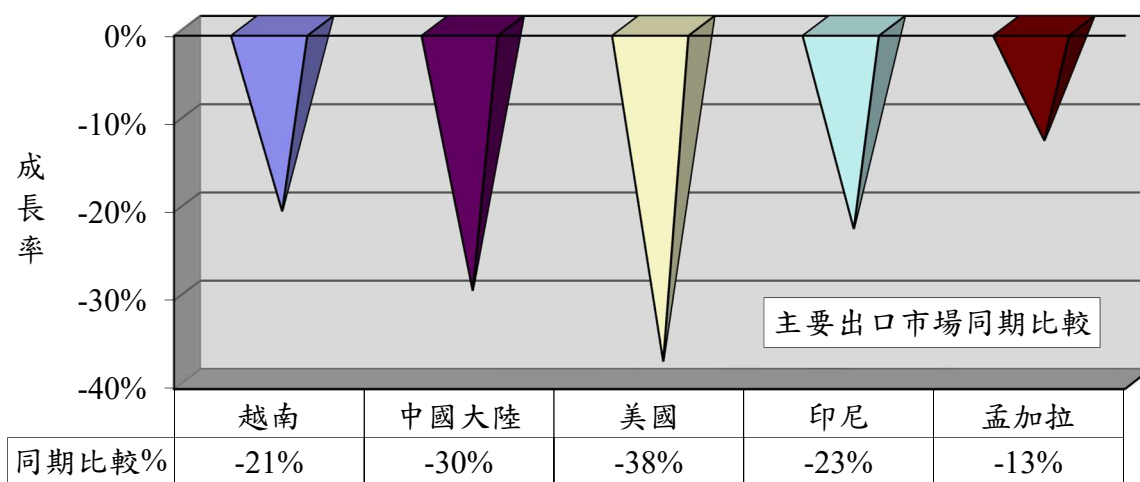
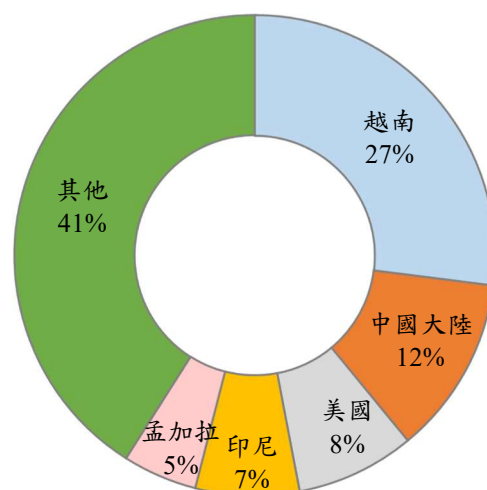


二、主要出口市場

112年1-2月我國紡織品第一大出口市場為越南，出口值達2.95億美元，佔紡織品出口值之27%，較去年同期衰退21%。

排名	主要出口地區	出口值(億美元)	佔總出口值比重(%)	同期比較(%)
1	越南	2.95	27	-21
2	中國大陸	1.30	12	-30
3	美國	0.87	8	-38
4	印尼	0.75	7	-23
5	孟加拉	0.51	5	-13
前五大合計		6.38	59	-25

出口值結構(市場別)

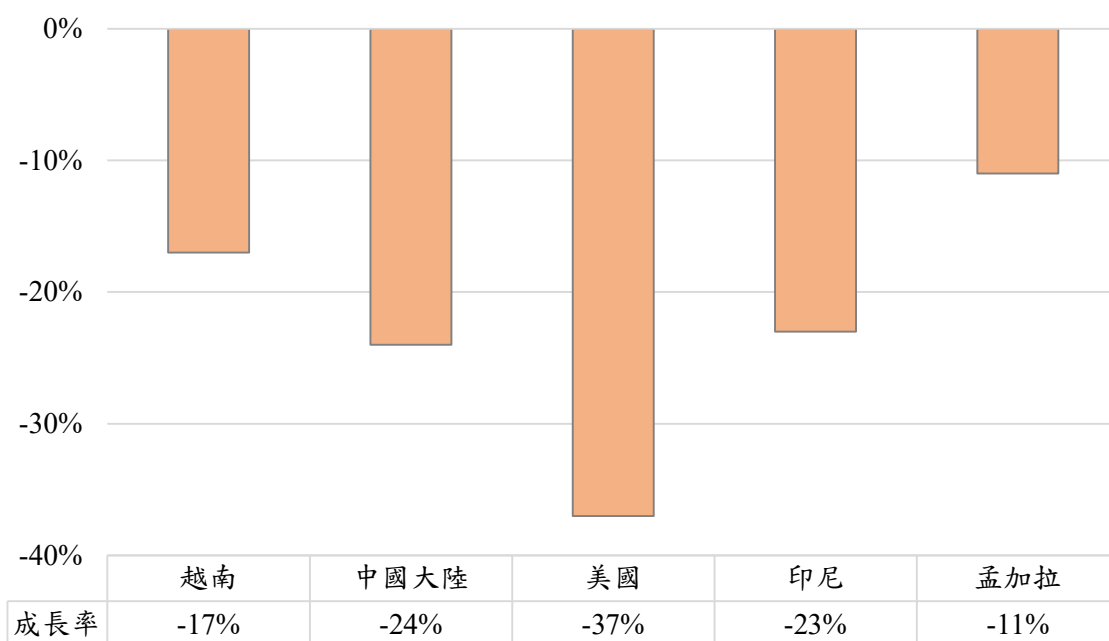


(一)前五大出口市場主要出口項目分析

我紡織品前5大出口市場，均以布料產品為主；布料出口值最大者為越南之2.49億美元，布料出口比重最高者為孟加拉，達90%。

出口地區	主要出口項目	出口值(億美元)	佔出口至該地區紡織品比重(%)	同期比較(%)
1.越南	布料	2.49	84	-17
	紗線	0.25	8	-37
2.中國大陸	布料	0.84	65	-24
	紗線	0.33	25	-42
3.美國	布料	0.40	46	-37
	成衣服飾品	0.17	20	-45
4.印尼	布料	0.66	88	-23
	紗線	0.04	5	15
5.孟加拉	布料	0.46	90	-11
	紗線	0.02	4	-39

布料主要出口市場同期比較



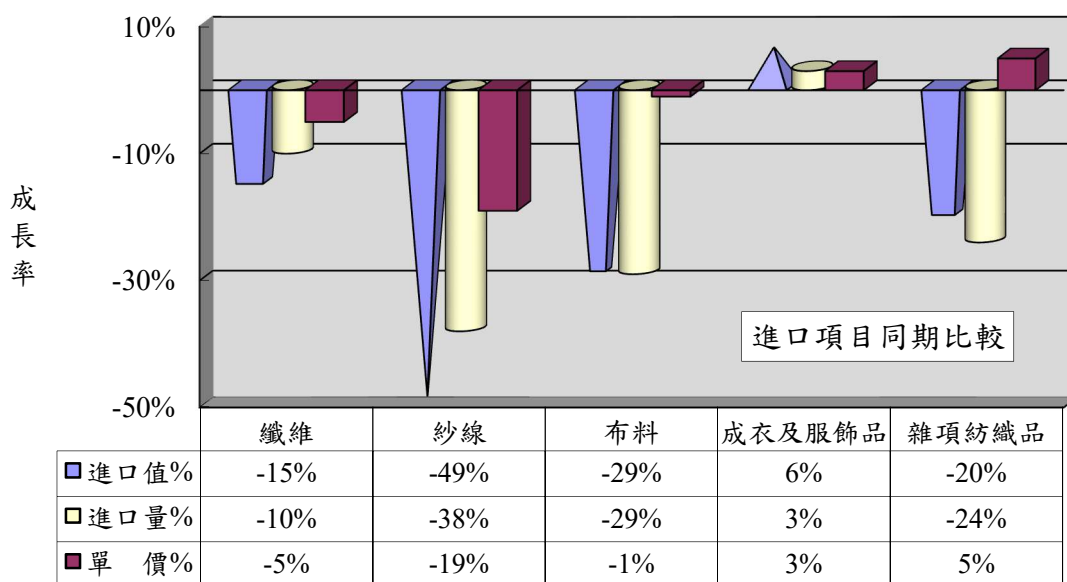
三、進口概況

112年1-2月我國紡織品進口值為5.34億美元，佔全國進口總值(578.64億美元)之1%，較去年同期衰退13%；進口量為6.89萬公噸，衰退20%；進口單價則成長9%。

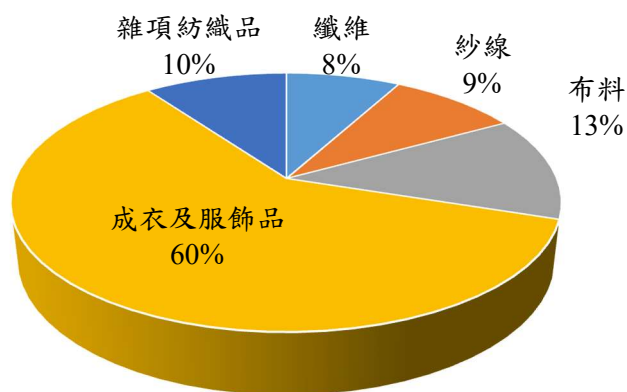
(一)紡織品進口項目分析

紡織品進口以成衣及服飾品為大宗，進口值為3.19億美元，佔進口總值60%。

項 目	進口值 (億美元)	比重 (%)	同期 比較 (%)	進口量 (萬公噸)	同期 比較 (%)	單價 (美元/ 公斤)	同期 比較 (%)
1.纖維	0.44	8	-15	2.01	-10	2.18	-5
2.紗線	0.50	9	-49	1.26	-38	3.96	-19
3.布料	0.67	13	-29	1.06	-29	6.37	-1
4.成衣及服飾品	3.19	60	6	1.55	3	20.50	3
5.雜項紡織品	0.54	10	-20	1.01	-24	5.39	5
合 計	5.34	100	-13	6.89	-20	7.75	9



進口值結構(產品別)



四、主要進口來源

112年1-2月我國紡織品首要進口來源為中國大陸，進口值為2.12億美元，佔紡織品進口值之40%，較去年同期衰退15%。

排名	主要進口地區	進口值 (億美元)	佔進口總值 比重(%)	同期比較 (%)
1	中國大陸	2.12	40	-15
2	越南	0.70	13	-24
3	歐盟	0.68	13	5
4	美國	0.28	5	-0.1
5	日本	0.27	5	-9
合計		4.05	76	-13

(一)前五大進口來源之主要進口項目分析

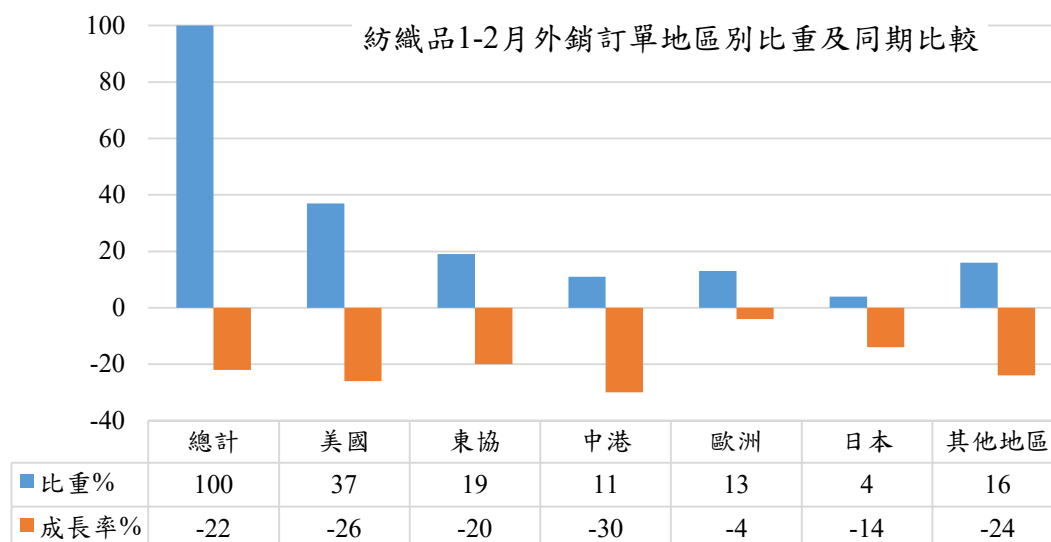
我紡織品前5大進口來源，自中國大陸、越南、歐盟均以進口成衣及服飾品為主；美國及日本則分別以纖維、布料為主佔54%及33%。

進口地區	主要進口項目	進口值 (億美元)	佔自該地區 進口紡織品 比重(%)	同期比較 (%)
1. 中國大陸	成衣及服飾品	1.35	64	2
	雜項紡織品	0.32	15	-24
2. 越南	成衣及服飾品	0.44	63	1
	紗線	0.15	21	-57
3. 歐盟	成衣及服飾品	0.57	84	17
	布料	0.06	9	1
4. 美國	纖維	0.15	54	131
	布料	0.10	36	-42
5. 日本	布料	0.09	33	-4
	成衣及服飾品	0.08	30	-4

五、外銷訂單

依據經濟部統計處外銷訂單統計資料，112年2月紡織品接單金額為8.08億美元，較去年同期衰退13%。累計1-2月接單金額為15.30億美元，較去年同期衰退22%。

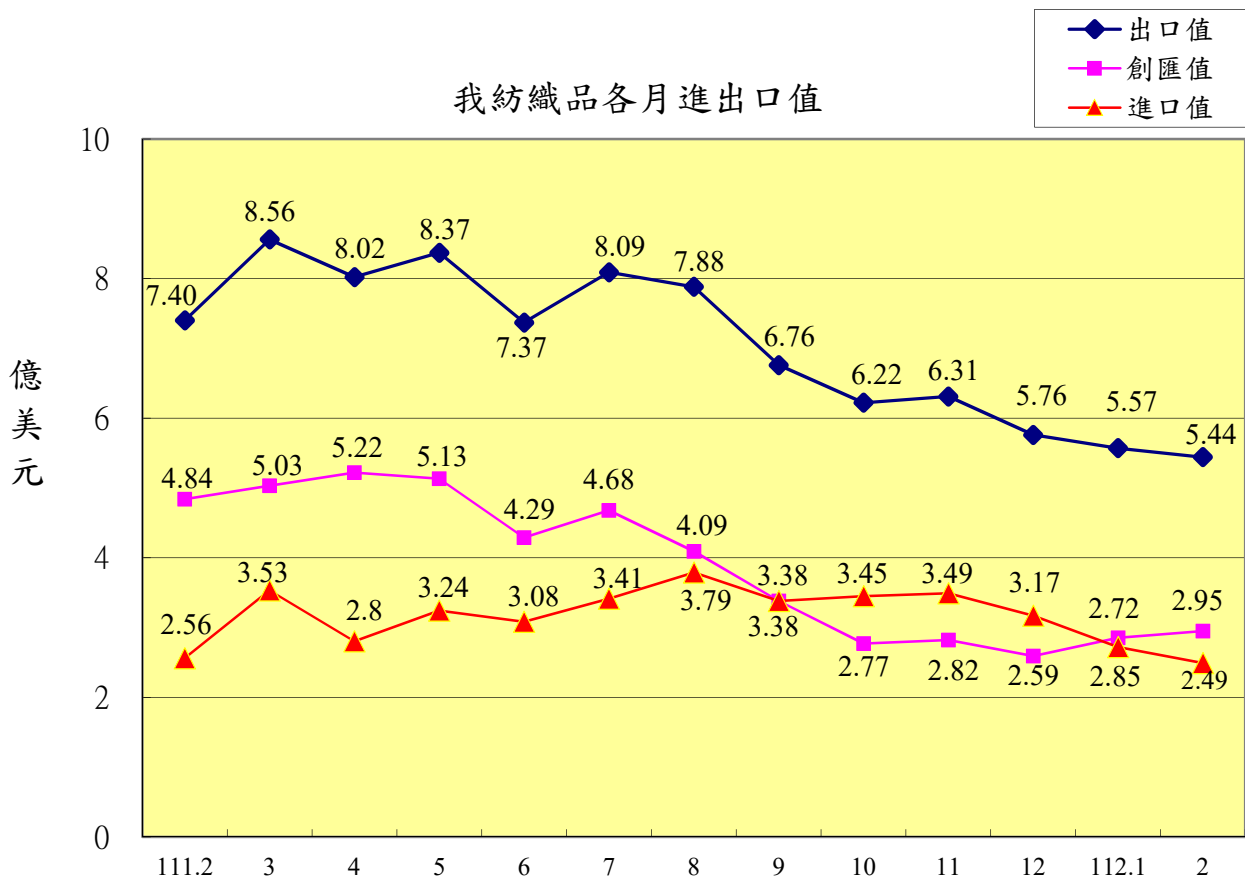
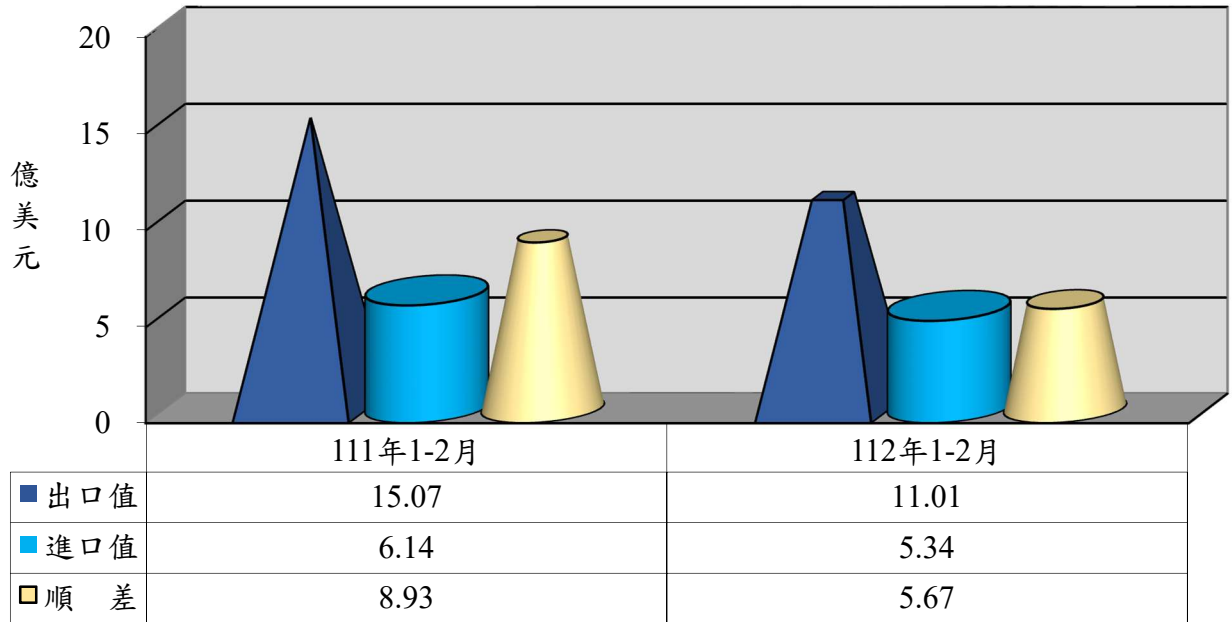
地區	紡織品 1-2 月外銷訂單地區別統計						
	總計	美國	東協	中港	歐洲	日本	其他地區
外銷訂單 (億美元)	15.30	5.57	2.95	1.70	2.02	0.65	2.40
佔紡織品 外銷訂單比重	100%	37%	19%	11%	13%	4%	16%
年增率(%)	-22	-26	-20	-30	-4	-14	-24



六、貿易順差

(一)111年全年度紡織品出口值為88.40億美元，進口值為39.45億美元，貿易順差為48.95億美元，較110年同期減少2.69億美元，衰退5%。紡織品貿易順差僅次於「機械及電機設備」、「塑膠、橡膠及其製品」及「基本金屬及其製品」，為我國第4大創匯產業。

(二)112年1-2月紡織品出口值為11.01億美元，進口值為5.34億美元，貿易順差為5.67億美元，較去年同期減少3.26億美元，衰退37%。



七、111-112年1-2月我國主要出口項目進出口值及創匯狀況

單位：億美元

年度	項目 進出口值	全國	成長率	紡織品	成長率	機 械 及電機 設 備	成長率	基 本 金屬及 其製品	成長率	精 密 儀器鐘 錶樂器	成長率	塑 膠 橡膠及 其製品	成長率	礦產品	成長率	化學品	成長率
111 1-2月	出口值	774.34	24.8%	15.07	15.8%	488.61	27.4%	64.11	34.2%	29.19	-9.0%	47.39	11.3%	25.96	107.0%	41.58	26.1%
	進口值	667.20	29.5%	6.14	6.1%	306.86	22.8%	49.99	49.5%	28.24	26.2%	17.85	11.7%	116.07	72.4%	56.91	21.3%
	順逆差	107.14	1.9%	8.93	23.6%	181.75	36.2%	14.12	-1.6%	0.95	-90.19%	29.54	11.14%	-90.11	-64.5%	-15.33	-10.1%
111 1-3月	出口值	1,209.34	23.5%	23.63	12.4%	768.37	27.3%	98.35	30.1%	44.73	-9.0%	73.49	7.4%	37.39	83.3%	64.04	21.3%
	進口值	1,054.55	25.8%	9.67	5.3%	485.37	21.7%	78.49	34.8%	43.78	10.9%	28.70	8.2%	187.83	70.4%	89.37	16.7%
	順逆差	154.79	9.9%	13.96	18.0%	283.00	38.2%	19.86	14.3%	0.95	-90.22%	44.79	6.87%	-150.44	-67.5%	-25.33	-6.7%
111 1-4月	出口值	1,623.98	22.3%	31.65	10.2%	1,030.71	25.8%	131.78	29.0%	59.58	-8.5%	97.18	4.9%	53.11	75.8%	87.16	21.4%
	進口值	1,419.96	26.0%	12.47	2.3%	647.05	21.9%	107.53	34.5%	59.46	8.8%	37.86	7.4%	252.62	65.7%	125.29	22.3%
	順逆差	204.02	1.3%	19.18	16.1%	383.66	33.0%	24.25	9.3%	0.12	-98.86%	59.32	3.42%	-199.51	-63.2%	-38.13	-24.2%
111 1-5月	出口值	2,044.77	20.1%	40.02	9.3%	1,286.97	23.7%	166.86	24.8%	73.78	-11.8%	122.29	1.3%	78.17	87.9%	109.16	18.3%
	進口值	1,814.10	26.0%	15.71	2.5%	816.55	21.3%	137.23	31.3%	73.91	7.8%	48.33	7.1%	329.95	69.1%	166.62	26.8%
	順逆差	230.67	-12.1%	24.31	14.2%	470.42	28.0%	29.63	1.7%	-0.13	-100.86%	73.96	-2.12%	-251.78	-64.1%	-57.46	-46.8%
111 1-6月	出口值	2,466.82	19.2%	47.38	7.4%	1,553.38	22.4%	201.66	24.8%	87.91	-11.8%	146.15	0.4%	99.94	91.8%	129.86	17.3%
	進口值	2,189.74	24.8%	18.79	2.5%	982.39	20.4%	166.84	27.6%	89.66	8.5%	58.43	7.2%	399.86	67.0%	202.26	26.3%
	順逆差	277.08	-11.6%	28.59	10.8%	570.99	25.9%	34.82	12.9%	-1.75	-110.26%	87.72	-3.74%	-299.92	-60.1%	-72.40	-46.2%
111 1-7月	出口值	2,899.73	18.4%	55.47	8.1%	1,825.38	21.3%	235.15	21.3%	102.70	-11.9%	169.12	-0.7%	124.85	97.6%	152.32	17.5%
	進口值	2,572.51	23.9%	22.20	5.0%	1,148.81	19.0%	192.43	22.3%	106.39	9.7%	68.19	7.1%	482.82	66.6%	232.26	24.1%
	順逆差	327.22	-12.2%	33.27	10.2%	676.57	25.5%	42.72	16.8%	-3.69	-118.80%	100.93	-5.42%	-357.97	-57.9%	-79.94	-38.7%
111 1-8月	出口值	3,303.15	16.2%	63.35	7.4%	2,086.53	19.3%	264.33	16.8%	116.60	-13.1%	189.35	-3.5%	147.58	96.9%	170.00	12.6%
	進口值	2,946.25	20.9%	25.99	5.6%	1,315.64	15.9%	213.41	12.9%	120.90	6.6%	76.87	4.3%	565.85	64.2%	259.72	19.1%
	順逆差	356.90	-12.3%	37.36	8.7%	770.89	25.4%	50.92	36.4%	-4.30	-120.72%	112.48	-8.21%	-418.27	-55.2%	-89.72	-33.6%
111 1-9月	出口值	3,677.63	13.5%	70.11	6.1%	2,341.64	16.8%	289.22	11.1%	129.14	-14.3%	206.82	-5.8%	161.40	88.0%	185.94	9.6%
	進口值	3,270.62	18.0%	29.37	5.3%	1,462.75	12.7%	228.83	6.9%	134.48	4.9%	84.08	1.3%	643.59	62.5%	281.65	14.5%
	順逆差	407.01	-13.3%	40.74	6.7%	878.89	24.4%	60.39	30.9%	-5.34	-123.63%	122.74	-10.14%	-482.19	-55.5%	-95.71	-25.5%
111 1-10月	出口值	4,076.64	12.0%	76.33	2.9%	2,612.77	16.3%	317.03	6.1%	142.01	-15.7%	225.65	-8.3%	176.79	84.3%	203.77	6.3%
	進口值	3,639.97	17.0%	32.81	5.2%	1,635.28	12.0%	246.74	2.7%	150.33	5.0%	91.95	0.0%	720.73	60.0%	309.99	12.4%
	順逆差	436.67	-17.4%	43.52	1.2%	977.49	24.3%	70.29	20.6%	-8.32	-132.96%	133.70	-13.20%	-543.94	-53.5%	-106.22	-26.1%
111 1-11月	出口值	4,437.83	9.4%	82.63	0.6%	2,851.85	14.0%	344.50	2.2%	155.17	-16.0%	243.83	-10.8%	189.02	72.9%	219.39	2.9%
	進口值	3,966.34	14.3%	36.29	3.9%	1,784.69	10.1%	264.51	-1.1%	164.68	4.8%	99.46	-2.2%	781.33	51.3%	335.38	9.2%
	順逆差	471.49	-19.6%	46.34	-1.8%	1,067.16	21.1%	79.99	15.0%	-9.51	-134.38%	144.37	-15.87%	-592.31	-45.5%	-115.99	-23.6%
111 1-12月	出口值	4,437.83	9.4%	88.40	-2.0%	2,851.85	14.0%	344.50	2.2%	155.17	-16.0%	243.83	-10.8%	189.02	72.9%	219.39	2.9%
	進口值	3,966.34	14.3%	39.45	2.3%	1,784.69	10.1%	264.51	-1.1%	164.68	4.8%	99.46	-2.2%	781.33	51.3%	335.38	9.2%
	順逆差	471.49	-19.6%	48.95	-5.2%	1,067.16	21.1%	79.99	15.0%	-9.51	-134.38%	144.37	-15.87%	-592.31	-45.5%	-115.99	-23.6%
112 1月	出口值	315.08	-21.2%	5.57	-27.4%	204.16	-18.7%	24.17	-28.8%	10.89	-28.6%	15.11	-37.6%	12.93	-8.0%	15.27	-26.5%
	進口值	291.65	-16.6%	2.85	-20.2%	132.19	-17.8%	16.03	-37.9%	12.39	-16.6%	6.61	-27.8%	61.35	1.6%	23.51	-18.4%
	順逆差	23.43	-53.3%	2.72	-33.7%	71.97	-20.3%	8.14	0.1%	-1.50	-465.85%	8.50	-43.56%	-48.42	-4.6%	-8.24	-2.5%
112 1-2月	出口值	625.57	-19.2%	11.01	-26.9%	402.50	-17.6%	47.05	-26.6%	22.39	-23.3%	32.58	-31.3%	26.40	1.7%	32.93	-20.8%
	進口值	578.64	-13.3%	5.34	-12.9%	258.88	-15.6%	34.15	-31.7%	24.94	-11.7%	13.34	-25.3%	116.91	0.7%	48.20	-15.3%
	順逆差	46.93	-56.2%	5.67	-36.5%	143.62	-21.0%	12.90	-8.6%	-2.55	-368.42%	19.24	-34.87%	-90.51	-0.4%	-15.27	0.4%

※資料來源：紡拓會根據財政部統計處資料編製